



Guide de l'entretien général des lycées



Pprès de la moitié des agents régionaux ont pour mission de procéder à l'entretien quotidien des **465 lycées franciliens** avec comme objectif de prodiguer aux lycéens et à leurs enseignants un environnement sain et agréable, propice aux études. Ce métier est exigeant. Exigeant physiquement, il nécessite une bonne condition physique et des postures adaptées pour éviter l'apparition de troubles musculo-squelettiques

pénalisants pour la santé de ceux qui l'exercent. Exigeant techniquement, car, contrairement aux idées communément admises, les méthodes de nettoyage, manuelles ou mécaniques sont précises, variées et parfois complexes. Ce métier ne s'improvise donc pas.

C'est pourquoi j'ai souhaité que soit défini de façon claire et concertée le niveau de service que sont en droit d'attendre les lycéens et la communauté éducative. J'ai également souhaité que les agents disposent de fiches et protocoles pratiques les guidant dans l'exercice de leurs fonctions.

Le présent guide de l'entretien général est composé de **2 parties** :

- ▶ Une partie théorique « les principes fondamentaux de l'hygiène et de la propreté » qui reprend tous les éléments de connaissance indispensables à la professionnalisation du métier et qui constituent le socle de la formation en hygiène des locaux, dispensée actuellement, lors de la livraison des nouveaux chariots ergonomiques de nettoyage.

- ▶ Une partie « protocoles de nettoyage » et son annexe « les fiches d'application » qui fixent le niveau de qualité de service attendu pour chaque type de local à entretenir par les agents d'entretien général.

Ce recueil est un outil pratique et vivant. Le format dématérialisé permet une mise à jour régulière et l'ajout de fiches complémentaires à la demande des agents.

Il accompagne le déploiement sur deux ans de plus de 4500 chariots ergonomiques d'entretien qui tendent à diminuer drastiquement la pénibilité du travail de leurs utilisateurs. Notons que l'Île-de-France est la première Région française à investir autant et si vite pour le bien-être de ses agents.

Je compte donc sur vous, agents d'entretien général, équipes de direction des lycées et encadrants régionaux de proximité pour vous en emparer et en faire votre outil de travail au quotidien.

Marie-Carole CIUNTU
Vice-Présidente chargée des lycées
et de l'administration générale

PARTIE 1 - LES PRINCIPES FONDAMENTAUX DE L'HYGIÈNE ET DE LA PROPRETÉ

CHAPITRE 1 – NOTIONS GÉNÉRALES

préambule : définitions	p. 7
A – LE CONTEXTE DU NETTOYAGE	p. 8
1. les surfaces à nettoyer	p. 8
2. les salissures à nettoyer	p. 11
3. les micro-organismes à nettoyer.....	p. 13
B - LES MOYENS À METTRE EN ŒUVRE	p. 14
1. le cercle de sinner ou le tact	p.14
2. les 3 étapes de l'entretien général	p.15
3. l'organisation du travail	p. 16
C – LES EPI	p. 17

CHAPITRE 2 - LES PRODUITS D'ENTRETIEN

A - CHOIX DES PRODUITS	p. 18
1. les détergents	p. 18
2. les désinfectants	p. 18
3. les détergents désinfectants	p. 19
4. les autres produits	p. 19
5. préconisation vers une démarche pour limiter les risques pour les personnels, les usagers et l'environnement	p. 19
B - CONNAISSANCE DU PRODUIT OU PRÉCAUTIONS À PRENDRE	p. 20
1. l'étiquette	p. 20
2. la fiche technique	p. 20
3. la fiche de données de sécurité	p. 20
C - DOSAGE, STOCKAGE ET ÉLIMINATION DES PRODUITS D'ENTRETIEN	p. 21
1. le dosage des produits	p. 21
2. conditionnement et étiquetage	p. 22
3. le stockage des produits d'entretien	p. 22
4. l'élimination des produits d'entretien	p. 22

CHAPITRE 3 – LE CHARIOT D'IMPRÉGNATION p. 24

- a - présentation de l'équipement p. 24
- b - préparation du chariot p. 25
- c - entretien du chariot et des outils p. 25
- d - les franges p. 26
- e - transformer un chariot 2 seaux/presse en chariot de pre-imprégnation p. 28

CHAPITRE 4 – L' ENTRETIEN MÉCANISÉ p. 30

- 1. l'auto-laveuse p. 30
- 2. la mono-brosse p. 31
- 3. l'aspirateur à eau p. 32
- 4. la balayeuse p. 32

PARTIE 2 - LES PROTOCOLES DE NETTOYAGE p. 33

ANNEXES : Les fiches d'application p. 44

Introduction

La chaîne de propreté en EPLE est composée de nombreux acteurs (direction de l' EPLE, responsable d'équipe, agent d'entretien, professeurs, lycéens...). De plus elle est transversale en ce sens qu'elle comprend des critères d'efficacité économique, de préservation de l'environnement (consommations des fluides, produits non dangereux pour l'environnement...) et d'équité sociale (préservation de la santé...).

Dans ce cadre, La Région a souhaité proposer un guide destiné à tous les acteurs de la propreté des lycées de la Région Ile de France. Il a plus particulièrement pour objectifs :

- **D'accompagner directions d'établissement et les chefs d'équipe** dans l'organisation des missions liées au nettoyage et/ou désinfection adapté à leur EPLE (apports de connaissances techniques et repères sur l'organisation du travail). Ce guide se veut pratique, pédagogique, mais sans volonté d'exhaustivité.
- **De donner un cadre théorique et pratique aux agents d'entretien général** dans le cadre de la professionnalisation de leur métier, en complément de la formation dispensée dans le cadre du déploiement des chariots ergonomiques.
- **De sensibiliser l'ensemble des intervenants aux risques professionnels** liés à cette activité (produits chimiques, ergonomie du matériel) et aux enjeux de développement durable.
- **D'intégrer le nettoyage des locaux tout au long de la journée**, avec notamment son inscription dans les plannings d'occupation des salles afin de mettre en place les conditions d'intervention des agents et permettre la mise en oeuvre des protocoles de nettoyage.

PARTIE 1:

Les principes fondamentaux de l'hygiène et de la propreté



Préambule : définitions

L'ENTRETIEN GÉNÉRAL CORRESPOND À L'ENSEMBLE DES MESURES À APPLIQUER POUR ATTEINDRE L'OBJECTIF PROPRETÉ ET D'HYGIÈNE EN ÉLIMINANT LES SALISSURES, TOUT EN CONSERVANT LES PROPRIÉTÉS DES MATÉRIAUX DE SURFACE ET EN PRÉSERVANT LA SANTÉ ET LA SÉCURITÉ DES AGENTS. AINSI, L'ENTRETIEN GÉNÉRAL RECOUVRE 2 OBJECTIFS :

- **L'HYGIÈNE** = Ensemble de mesures indispensables pour protéger la santé des personnes partageant un même environnement de vie (collectivité, famille.....)
- **LA PROPRETÉ** = Etat d'une surface, sur et au voisinage de laquelle, les salissures ont été éliminées par des opérations adéquates de nettoyage .

POUR ATTENDRE CES OBJECTIFS, IL FAUT METTRE EN ŒUVRE 2 TYPES D'ACTION : LES ACTIONS DE NETTOYAGE ET LES ACTIONS DE DÉSINFECTION.

- **NETTOYAGE** = Ensemble de mesures permettant d'éliminer les salissures présentes sur, ou au voisinage, des surfaces, en préservant l'état originel de la surface.
- **DÉSINFECTION** = Ensemble de mesures permettant de tuer ou d'inactiver les microbes ou micro-organismes sur milieux inertes pour protéger la santé des personnes fréquentant la collectivité. Le résultat de cette opération est limité aux micro organismes présents au moment de l'opération.
 - ↳ Cette action est partielle et temporaire
 - ↳ Cette action s'effectue sur une surface propre

DANS CE CONTEXTE, IL EST IMPORTANT DE CONNAÎTRE LE VOCABULAIRE RÉGULIÈREMENT UTILISÉ :

- **Bionettoyage** = Ensemble des opérations visant à réduire ou éliminer les micro-organismes sur les surfaces de manière à les ramener au niveau cible requis.
- **Désinfectant** = Un désinfectant est un produit contenant au moins un principe actif doué de propriétés anti-microbiennes. Ce produit doit satisfaire aux normes de base de bactéricidie (NF EN 1040), et peut, en outre, présenter des caractéristiques supplémentaires : fongicide (NF EN 1275), virucide (NF T 72-180), sporicide (NF T 72-230 ou NF T 72-231).
- **Détergent** = Produit dont la composition est spécialement étudiée pour le nettoyage selon un processus mettant en oeuvre les phénomènes de détergence.
- **Détergence** = Processus selon lequel des salissures (souillures) sont détachées de leur substrat et mises en solution ou en dispersion. La détergence a donc pour effet le nettoyage des surfaces. Elle est la résultante de la mise en oeuvre de plusieurs phénomènes physicochimiques.
- **Détergent-désinfectant** = Produit présentant la double propriété d'être un détergent et un désinfectant

CHAPITRE 1 : Notions générales

A ▶ LE CONTEXTE DU NETTOYAGE

1 ▶ LES SURFACES À NETTOYER

Les différents matériaux constitutifs des surfaces à nettoyer dans les locaux complexifient l'entretien de ceux-ci. En cas de mauvaise reconnaissance des matériaux et de leur état de surface, le nettoyage peut abimer le sol. Il est donc nécessaire d'adapter les pratiques des équipes afin de ne pas risquer des détériorations trop rapides ou des opérations trop fréquentes.

A ▶ LES SOLS

▲ **Les PVC, Vinyliques** : Les sols PVC et vinyle sont des revêtements fabriqués à partir de polychlorure de vinyle, en couches superposées ou non, fixées sur un support. À l'origine on différenciait :

↳ Le sol vinyle fabriqué par enduction (application de la matière première liquide sur un support).

↳ Le sol PVC fabriqué par calandrage (matière première aplatie entre deux rouleaux). Aujourd'hui, il est extrêmement rare que l'on fasse encore la différence entre les deux types de fabrication. Les sols PVC et vinyles désignent le plus souvent les mêmes produits, communément regroupés sous l'appellation « sols plastiques ».

▲ **Les linoleums** : Le linoléum est un revêtement de sol composé d'huile de lin, de résines naturelles, de farines de liège et de bois, de charges minérales et de pigments, calandrés sur un envers jute. Il est le précurseur des sols plastiques et caoutchoucs.

▲ **Les caoutchoucs** : le caoutchouc est une substance élastique provenant du traitement du latex de divers végétaux (naturel) ou bien d'hydrocarbures diéthyléniques ou éthyléniques (synthétique). En fait, le caoutchouc synthétique, obtenu par polymérisation est couramment utilisé depuis longtemps, comme revêtement de sol.

▲ **Les sols en résine** : Le revêtement de sol en résine est un revêtement, coulé, sans joint qui protège, décore et adhère au support sur lequel il est posé. Les sols en résine présentent l'avantage de pouvoir être appliqués sur tous types de surfaces. Les plus utilisées pour la réalisation des sols restent la résine époxy et la résine polyuréthane. La résine est une base liquide qu'on va colorer en ajoutant le pigment choisi. À éviter les produits très acides ou alcalins, éviter de tirer les meubles pour les déplacer, pas de nettoyage à l'éponge grattoir.



▲ **Les revêtements textiles** : Il existe une très grande variété de revêtements textiles disponibles sur le marché. Leur emploi est très répandu dans toutes sortes de bâtiments. De part leur conception ils absorbent la poussière ainsi que toutes sortes de micro-salissures.

Les revêtements textiles se rencontrent sous plusieurs formes : Les tapis , les revêtements muraux, les moquettes.

▲ **Les carrelages** : Il s'agit de terre cuite au four qui reçoit le cas échéant une couche d'émail en deuxième cuisson. Très faciles d'entretien et d'une grande qualité hygiénique, ils résistent à l'eau et aux détergents, et acceptent le lavage mécanisé...

▲ **Les sols en Bois (ciré, vernis, vitrifié.....)** :Plusieurs types de pose sont utilisés et induisent une résistance différente.

La pose traditionnelle consiste à clouer des lames épaisses sur des lambourdes, entre lesquelles sont déposés des isolants phoniques. Malgré tout, en vieillissant, les lames de bois sèchent et deviennent bruyantes.

Le collage sur un support de plancher ou de béton donne des parquets moins bruyants. Cependant, l'utilisation de ces colles doit être faite avec précaution, tant pour les effets sur la santé que ceux sur l'environnement.

Enfin, la technique la plus largement répandue est la pose de parquet flottant, dont les lames sont collées entre elles mais pas au support. La couche d'usure de ce parquet est en bois mais le support est constitué d'aggloméré.

▲ **Autres matériaux** : Marbre, travertin, ardoise, etc, ils sont fragiles et demandent des précautions particulières.

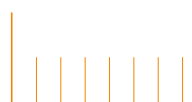


TABLEAU RÉCAPITULATIF

FAMILLE DE MATÉRIAUX	SOUS-FAMILLE	DESCRIPTION
TEXTILES (moquettes et tapis)	Tuftés, tissé, aiguilletés	Moins utilisée, la moquette représente quelques milliers de m ² de surface dans les bureaux, les CDI, salles, activités, ...)
CARREAUX & CÉRAMIQUES	grés fin, grés céram, grés étiré, terres cuites, émaillées ou pas	Résistants et peu sensibles aux produits chimiques, ces matériaux poseront d'autant plus de problèmes quand ils sont en relief, poreux ou antidérapants et quand les joints sont larges.
RÉSILIENTS (thermostatique)	pvc, vynilliques, caoutchoucs, linoléums	Famille la plus représentative avec 2 générations de matériaux : • Les plus anciens non protégés à la fabrication • les + récents avec une protection d'usine (PU)
STRATIFIÉS	Proche des résilients ou des thermoplastiques	C'est la couche d'usure et le traitement de surface qui donnera les caractéristiques de ces matériaux. Très en vogue pour remplacer le bois.
PARQUETS	Massifs ou contrecollés	En bois naturel, traité ou pas, les parquets sont présents sous différentes formes plus ou moins difficiles à nettoyer correctement.
PIERRES NATURELLES	Marbres, granit, ardoise, pierres marbrières	Matériaux nobles, réservés à quelques parties dans certains établissements anciens. La porosité des pierres et des historiques d'entretien inadaptés font que ces matériaux soient incrustés.
BÉTON COULÉ	Naturel ou composite	Coulé en dalle ou posé en carreaux, le béton pose des problèmes d'entretien quand il est (ou est devenu) poreux.
LIÈGE	Panneaux de liège, amalgames, plaçages	Peu utilisé à l'état brut, on le retrouve parfois sur des murs anciens ou en décoration. Difficile à nettoyer car il craint les produits et l'eau.
VERRE	Carreaux de verre, pavés...	En vitrage, le verre est assez facile à entretenir s'il n'est pas rayé ou bullé.
CÉRAMIQUES COULÉES	Pâte de verre	Passés de mode, ces carreaux qu'ils soient muraux ou au sol, ne posent pas de grands problèmes d'entretien.
SOLS SPORTIFS	pvc, chappe caoutchoutée, bois, stratifiés...	L'approche de l'entretien est très spécifique car il s'agit de faire perdre ses propriétés avec un entretien inadapté à ces matériaux. De plus, certaines sallissures sont complexes à éliminer.
RÉSINES	Polyuréthane, époxyliques... Coulées ou enduites	Chères à la pose, les résines sont intéressantes car coulées d'un seul tenant, sans joints et résistantes dans le temps.
REVÊTEMENTS MURAUX	Peintures, papiers, lambris, carreaux de faïence, ...	Quand ils sont lavables, ils sont souvent mal pris en compte à cause des interdictions d'échelles ou d'escabeau et de nettoyer jusqu'au plafond.

IL EST IMPORTANT BIEN CONNAÎTRE LA NATURE DE LA SURFACE À ENTREtenir :

▲ Pour connaître la nature du sol à entretenir, il faut se reporter à la **fiche technique**.

Les indications importantes sont le nom du sol, le classement UPEC, la résistance aux produits chimiques et la présence d'une protection d'usine.

▲ Actuellement quasiment tous les sols posés dans les EPLE (P.V.C., Linoléums, Vinyliques & Caoutchouc) sont pré-protégés en usine par une couche d'usure transparente résistante. La mention P.U. (protégé d'usine) est alors accolée au nom du produit. Dans ce cas, ils nécessitent simplement un lavage approfondi type spray méthode ou lavage mécanisé ; il ne faut en aucun cas ni décaper ni remettre une émulsion sur un sol P.U.

Une fois bien déterminé le nom du revêtement, il faut se reporter aux recommandations d'entretien du fabricant (Exemple recommandation fabricants).

Le classement U.P.E.C. (France) : le classement UPEC est un **outil qui détermine précisément les caractéristiques des produits** en prenant en compte différents critères qui sont :

U : usure à la marche.

P : poinçonnement (pieds de meubles, roulettes).

E : comportement à l'eau

C : tenue aux agents chimiques

B ▶ LES AUTRES SURFACES À ENTREtenir

↳ Tables, bureaux (Mélaminé ou Stratifié) et tableaux verts: nettoyage avec une solution détergente PH neutre avec le kit vitres, bandeau bleu. Ne pas utiliser: Solvant cétonique, Pâtes et crèmes à récurer, abrasives, ne pas gratter.

↳ Vitres et tableaux blancs : nettoyage à l'eau + kit vitres bandeau gris ou avec un mouilleur/raclette + solution détergente PH neutre.

↳ Murs et portes peints : nettoyage avec une solution détergente PH neutre + kit vitres ou balai sol.

2 ▶ LES SALISSURES À NETTOYER

A ▶ PROVENANCE DES SALISSURES :

▲ **Les salissures en provenance de l'air :**

Certaines particules en suspension dans l'air captent des charges électriques. Après sédimentation, ces particules arrivent au contact de la surface, elle-même chargée : elles sont alors soit repoussées (charges de même signe) soit maintenues sur la surface (charges de signes opposés)

▲ **Les salissures en provenance de l'eau :**

L'eau véhicule et maintient en suspension une grande quantité de salissures (micro-organismes, tartre...)

▲ **Les salissures en provenance de l'homme :**

Les mains : au cours de ses multiples activités, l'homme fait usage de ses mains ; celles-ci sont alors contaminées et contaminent.

Les chaussures : au cours de ses différents déplacements, l'homme apporte et disperse des salissures sur les surfaces avec ses chaussures.



Les vêtements : au cours des activités et du travail, les vêtements frottent les surfaces, les meubles et les appareils. Ils reçoivent et transmettent des particules de textiles, des salissures et des micro-organismes.

B ► CLASSIFICATION DES SALISSURES

Il est possible de classer les salissures en **2 catégories** :

▲ LES SALISSURES NON ADHÉRENTES :

Ce sont les poussières et les déchets. Elles s'éliminent par un ramassage manuel ou mécanisé.

SALISSURES	NON ADHÉRENTES
CATÉGORIES	<ul style="list-style-type: none"> ▲ POUSSIÈRES ▲ DÉCHETS
EXEMPLES DE SALISSURES RENCONTRÉES	<ul style="list-style-type: none"> ▪ Poussières ▪ cheveux ▪ papier ▪ miettes ▪ cendres ▪ copeaux ▪ crayons ▪ emballages ▪ cannettes....

▲ LES SALISSURES ADHÉRENTES :

Elles se traduisent par des taches et ont de nombreuses origines. Pour les éliminer, il faut mettre en œuvre des techniques faisant appel à des produits chimiques. Il faut donc bien identifier leur constitution et choisir la méthode de nettoyage adéquate.

↳ Les salissures d'origine minérale : tartre, calcaire, sel, rouille, boue ;

↳ Les salissures d'origine organiques : en général, résultent de l'activité humaine (graisses, sang, etc.)

SALISSURES	ADHÉRENTES, COLLANTES OU INCRUSTÉES				
CATÉGORIES	LAVABLE NETTOYANT COURANT	LAVABLE NETTOYANT TYPE SANITAIRE	LAVABLE AVEC SOLVANT	NÉCESSITE UN DÉCAPANT SPÉCIFIQUE	NÉCESSITE UN RÉCURAGE OU UN PONÇAGE
EXEMPLES DE SALISSURES RENCONTRÉES	<ul style="list-style-type: none"> ▪ Traces de doigts ▪ Graisses & gras ▪ Encres stylos ▪ Alimentaires ▪ Sang frais ▪ Café, thé ▪ Sucres simples ▪ Sirops 	<ul style="list-style-type: none"> ▪ Dépôts de calcaire ▪ Tartre ▪ Urines 	<ul style="list-style-type: none"> ▪ Marker indélébile ▪ Colles ▪ Effaçeur ▪ Semelles ▪ Résines 	<ul style="list-style-type: none"> ▪ Dépôt d'émulsion ▪ Couches anciennes de protection 	<ul style="list-style-type: none"> ▪ Rayures ▪ Tâches incrustées dans du bois ▪ Griffures profondes

3 ▶ LES MICRO-ORGANISMES À NETTOYER/À DÉSINFECTER

Ils se **MULTIPLIENT** avec :

- ▲ **LE TEMPS**
- ▲ **LA TEMPÉRATURE**
- ▲ **LA PRÉSENCE DE MATIÈRES NUTRITIVES** (matières organiques carbonées)
- ▲ **L'HUMIDITÉ**

Ils se **TRANSMETTENT** par :

- ▲ **LES MAINS** (transmissions manuportées) Un contact de quelques secondes suffit à transmettre la flore transitoire de la peau sur une surface (ou une autre main)
- ▲ **LES SURFACES DU MATÉRIEL ET DES LOCAUX**
- ▲ **L'AIR** (Aérobiocontamination par mouvements ou courants d'air)
- ▲ **LES OUTILS SALES & CONTAMINÉS** (Torchons, lavettes, franges, etc.)

Ils prolifèrent en fonction de la **SALETÉ DU MILIEU** :

- ▲ **LA PROLIFÉRATION EN MILIEU SALE** : on passe de 1 à 56 milliards de microbes en 12h.
- ▲ **LA PROLIFÉRATION EN MILIEU PROPRE** : on passe de 1 à 4 milliards de microbes en 12h.

Ils se divisent en **4 GRANDES FAMILLES** qui relèvent du microscopique :

- ↘ moisissures
- ↘ bactéries
- ↘ virus
- ↘ levures

La plupart des micro-organismes de notre environnement sont inoffensifs, mais certains peuvent présenter un danger s'ils arrivent à pénétrer l'organisme par inhalation, par ingestion ou en passant à travers la peau ou les muqueuses (yeux, nez, bouche). Il faut donc agir directement sur leur prolifération. Pour cela, les opérations de nettoyage réalisées régulièrement et selon des protocoles précis suffisent pour supprimer les sources de nutriments des micro-organismes.

Dans certaines situations, après le nettoyage, il est nécessaire d'effectuer une désinfection pour supprimer les micro-organismes présents sur la surface. Cette désinfection est momentanée et n'empêche pas la recontamination ultérieure de la surface. Une désinfection ne peut pas être envisagée sans nettoyage préalable.

Dans la majorité des locaux d'un EPLE, le nettoyage seul est suffisant. Seules, certaines surfaces doivent être **RÉGULIÈREMENT DÉSINFECTÉES** :

- ↘ lavabos
- ↘ douches
- ↘ sanitaires
- ↘ vestiaires...

B ▶ LES MOYENS À METTRE EN ŒUVRE

1 ▶ LE CERCLE DE SINNER OU LE TACT

La nature et l'état de la salissure (ancienne ou récente) auront une grande influence sur la facilité ou la rapidité de l'enlèvement. Par ailleurs, d'autres phénomènes peuvent modifier la nature de la salissure (par exemple : la coagulation).

Pour éliminer efficacement les salissures, il faut mettre en œuvre 4 paramètres interdépendants qu'il faut utiliser de façon à avoir un maximum d'efficacité et de productivité pour un coût et une dépense d'énergie minimum.

Ces paramètres sont réunis dans ce que l'on appelle le **cercle de Sinner ou le T.A.C.T.**

Cercle du TACT :

T : Température

A : Action mécanique

C : Chimie

T : Temps

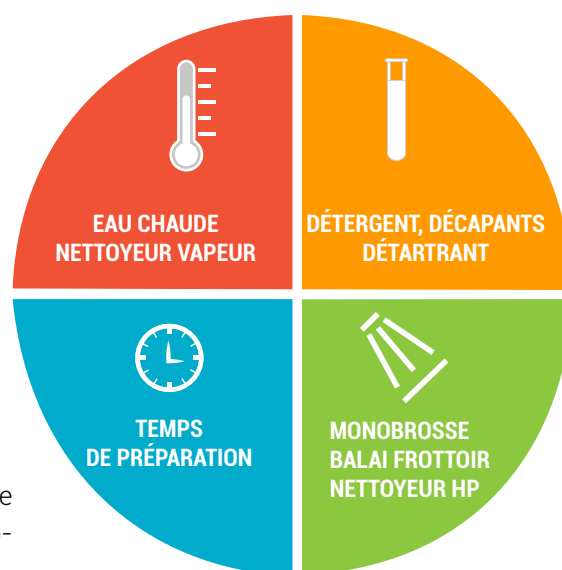
M. Sinner a mis l'équation d'efficacité du nettoyage dans un cercle afin que l'on pense à toujours compenser une action faible par une autre.

TEMPÉRATURE : L'action thermique s'illustre dans plusieurs cas de figure dans les activités de nettoyage. La température de l'eau dans la dilution de produit : L'eau chaude favorise la détergence de certains produits et les différents pouvoirs (pouvoir mouillant, séquestrant). L'action thermique est aussi apportée par le frottement d'un disque sur un support. Elle favorise l'action des produits thermo-réactifs tels que les produits pour la spray méthode et les décapants à sec .

ACTION MÉCANIQUE : C'est l'action apportée par l'utilisation de matériel (monobrosse, auto-laveuse) qui engendre un frottement et une pression. A défaut de matériel, l'agent est considéré comme action mécanique par son action de frotter à l'aide d'un grattoir ou frottoir. Dans les opérations de nettoyage, l'action mécanique doit être modulée afin d'éviter les altérations du support et l'apparition de troubles musculo-squelettiques chez l'agent.

CHIMIE : C'est l'action d'une solution détergente ou alcaline. Cette action est augmentée ou diminuée par la concentration de produit pur, contenu dans la solution (mélange eau + produit) . Il est important de respecter la dilution de produit dans les opérations de nettoyage . Le «sur - dosage» et le «sous - dosage» apportent des incidences sur le résultat attendu.

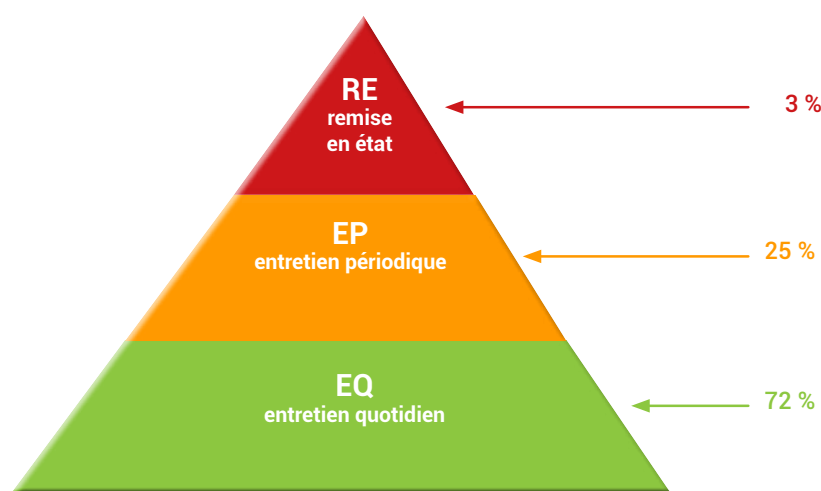
TEMPS : Pendant les opérations de nettoyage, le temps d'action est combiné à l'action chimique. C'est le fait de laisser le produit agir sur le support, qui accroît son pouvoir nettoyant. Exemple : Lors d'un décapage au mouillé, l'action de laisser agir la solution décapante permet de décoller, dissoudre et ramollir les couches d'émulsion.



C'est le cercle de Sinner ! Si une action manque ou est faible, il faut la compenser par les trois autres ; Exemples : En l'absence d'eau tiède sur le site, la température basse de l'eau sera compensée par un ou plusieurs des trois autres éléments (faire la vaisselle à l'eau froide nécessite en effet plus de chimie et le renforcement de l'action mécanique en frottant plus fort). En l'absence d'un produit adapté (par exemple, pas de produit acide pour enlever le tartre dans des sanitaires), il faudra compenser par l'action mécanique : l'agent devra gratter pour enlever le tartre. En augmentant l'action mécanique par l'utilisation d'une auto laveuse, on diminue le temps et la quantité de produit ou une chimie moins forte.

2- LES 3 ÉTAPES DE L'ENTRETIEN GÉNÉRAL

L'entretien général se caractérise par **3 niveaux d'intervention** : l'entretien quotidien, l'entretien périodique et la remise en état. Ces trois étapes se complètent et forment un ensemble cohérent qui assure que l'objectif de propreté sera atteint. Par conséquent, il ne faut pas supprimer une étape. En effet, l'entretien périodique renforce l'efficacité de l'entretien quotidien et permet d'espacer le recours à la remise en état.



L'efficacité du nettoyage s'en trouve renforcée et la pénibilité physique liée à la remise en état est allégée. De plus, chaque tâche définie dans le cadre d'un protocole qui respecte ces 3 étapes est dépendante de la mise en œuvre effective de toutes les autres tâches. Cette combinaison d'étapes est représentée par un triangle, chaque couleur indiquant symboliquement le temps à consacrer à chacune.

De façon plus précise, on définit ces **3 ÉTAPES** de la manière suivante :

▲ ENTRETIEN QUOTIDIEN

L'entretien quotidien s'entend un ensemble d'actions à faire tous les jours pour garantir le niveau d'hygiène et de propreté attendu. C'est la régularité qui assure l'efficacité de l'action. Ces opérations routinières nécessitent le plus de suivi pour éviter les dérives dans l'application des protocoles définis

Exemples d'actions à exécuter quotidiennement :

- Aération
- Elimination des déchets
- Dépoussièrage
- Essuyage humide
- Lavage simple
- Lavage avec désinfection de certains types de surfaces
- Désinfection de certains types de surfaces
- Lavage des sanitaires, etc.

▲ ENTRETIEN PÉRIODIQUE

Les opérations d'entretien périodique sont à intégrer dans le protocole en substitution ou en complément des opérations d'entretien quotidien pour renforcer la propreté de la surface traitée et du local à nettoyer. Cela peut concerner la désinfection, le nettoyage de certaines surfaces type radiateurs, les surfaces horizontales hors de portée habituelle (dessus d'armoires...), les vitres... Cette périodicité varie selon l'action envisagée.

Exemples d'actions à exécuter périodiquement :

- ↘ Lavage de la vitrerie
- ↘ Lavage des parties verticales
- ↘ Sprays d'entretien et nettoyantes
- ↘ Sprays de cristallisation
- ↘ Sprays de rénovation
- ↘ Décapage à sec des thermoplastiques
- ↘ Lavage à l'autolaveuse et/ou monobrosse
- ↘ Détartrage des sanitaires, etc.

▲ LA REMISE EN ÉTAT

L'entretien quotidien et périodique correctement faits et conformément aux recommandations de fréquence suffisent à entretenir les surfaces dans de bonnes conditions. Un nettoyage beaucoup plus approfondi va cependant être nécessaire dans certains cas. Par exemple, la remise en état d'un sol n'intervient qu'à une fréquence espacée, lorsque l'on constate que des saletés se sont trop accumulées au point que le sol n'est plus nettoyable par les actions classiques quotidiennes. La remise en état de propreté initiale du sol va permettre de retrouver un aspect d'origine et complètement nettoyée. Il redevient alors plus facile de l'entretenir avec les méthodes quotidiennes. Ces opérations très ponctuelles sont à programmer dans le temps à des moments favorables où la disponibilité des locaux est assurée.

Exemples d'actions à exécuter lors de la remise en état :

- ↘ Décapage des sols
- ↘ Shampoing des moquettes
- ↘ Lessivage des parties verticales
- ↘ Désincrustation de sanitaires
- ↘ Récurage
- ↘ Protection et mise en émulsion (avec ou sans durcissement du traitement)
- ↘ Cristallisation des pierres marbrières
- ↘ Avivage des métaux (alu anodisé, inox), etc.

3 – L'ORGANISATION DU TRAVAIL

▲ LE PLANNING D'OCCUPATION DES SALLES

Dans les établissements scolaires, les salles sont occupées en fonction des cours et activités pédagogiques. Cette organisation spatiale et temporelle se traduit par un planning d'occupation des salles, arrêté en début d'année scolaire. La disponibilité des salles en journée en dehors de l'activité pédagogique permet d'organiser l'entretien périodique. En effet, il n'est pas nécessaire d'attendre les périodes hors présence élèves pour insérer dans l'organisation du travail des actions relevant de cette partie de l'entretien des locaux. Il est néanmoins indispensable que le planning d'occupation des salles soit respecté pour ce faire. Idéalement, inscrire l'entretien périodique d'une salle dans ce planning en assurerait la disponibilité.

▲ LES CONDITIONS NORMALES D'OCCUPATION DES SALLES

Le niveau de salissure d'une salle dépend de l'action humaine et est inhérente aux nombreux passages du public. Néanmoins, 2 phénomènes peuvent accentuer l'accumulation de salissures et donc augmenter les actions à entreprendre pour les éliminer :

- ↳ L'utilisation des salles pour se restaurer : cette activité amène des salissures grasses et une forte augmentation des déchets à éliminer.
- ↳ Un défaut de surveillance des élèves : cela peut entraîner un niveau anormal des déchets à ramasser ou de graffitis sur les tables.

Le retour au niveau de propreté attendu sera plus long et entraînera un ralentissement dans l'exécution des tâches quotidiennes, qui se fera au détriment du temps à passer dans les autres salles.

▲ SERVICE EN MODE ALLÉGÉ

Certaines conditions pourraient ne pas permettre la mise en œuvre complète des protocoles de nettoyage : personnel manquant, salles anormalement salies nécessitant un temps d'entretien supérieur à la normale, présence d'élèves dans les salles en dehors des périodes prévues par le planning d'occupation des salles, ne permettant pas l'entretien périodique. Il faut alors évaluer les contraintes et réorganiser les interventions en priorisant certaines actions de nettoyage.

Pour gagner en efficacité, ce service en mode allégé doit être prévu au même titre que le service normal dès le début de l'année.

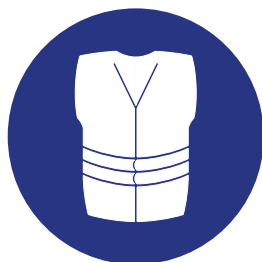
C ▶ LES EPI

Les équipements de protection individuelle sont des équipements de sécurité obligatoires et réservés à usage personnel. Cela permet d'éviter accidents, transmissions de germes ou de parasites.

Les tenues de travail peuvent aussi véhiculer un nombre important de substances potentiellement dangereuses pour la santé. Par conséquent, il faut porter des vêtements propres et adéquats (blouse, parka, chaussures de sécurité). Pour se doter des EPI, il faut consulter le catalogue de la Région (hors EPI jetables). Si les EPI mentionnés dans la FDS ne sont pas proposés dans le catalogue de la Région, il faut contacter le service prévention et santé au travail de la Région.



PROTECTION DE L'OUÏE



PROTECTION DU CORPS



PROTECTION DES VOIES RESPIRATOIRES



PROTECTION DES PIEDS



PROTECTION DES MAINS



PROTECTION DES YEUX

CHAPITRE 2 : Maîtriser l'utilisation des produits d'entretien

L'entretien des locaux des lycées nécessite l'utilisation de produits d'entretien. Ces produits peuvent être nocifs pour les agents et les personnes utilisant les locaux car ils contiennent des substances chimiques qui peuvent présenter des risques pour la santé (intoxication, allergies, brûlures...), pour l'environnement (pollution) mais aussi des risques d'incendie voire d'explosion. Le choix d'un produit d'entretien doit être réalisé suivant les besoins de l'établissement (type de surface à nettoyer, salissures rencontrées...), la composition du produit et son impact en matière environnementale.

A ► CHOIX DES PRODUITS

Avec l'eau et la méthode d'entretien, le produit est déterminant dans l'efficacité du nettoyage. La connaissance de ses composants, de ses modes d'action et de sa fonction nettoyante est essentielle pour mettre en adéquation le choix du produit avec les besoins identifiés par le lycée.

1 – LES DÉTERGENTS

Les détergents possèdent uniquement des propriétés nettoyantes, ils ne détruisent pas les micro-organismes par action directe mais contribuent à leur élimination par action mécanique. Ils permettent de décoller puis d'éliminer facilement en les émulsionnant les graisses et autres salissures fixées aux surfaces. Les détergents comprennent des composants essentiels de type agents de surfaces (tensioactifs) et généralement des composants complémentaires (adjuvants, additifs, solvants ...). Les tensioactifs (TA) constituent la base de nettoyage du produit, ils mettent en suspension les particules de salissures dans l'eau et facilitent leur décollement de la surface. Les détergents sont classés suivant leur **indice de PH** (Potentiel Hydrogène) sur une échelle de 0 à 14 comprenant : acide, neutre et alcalin. Ce classement détermine le type d'utilisation du produit : détergents acides (désincrustants, détartrants), détergents neutres (produits multi usages) et détergents alcalins (dégraissants et décapants).

Les produits détergents sont destinés au lavage des matériels, des équipements, des sols et des surfaces. Le détergent choisi doit conjuguer efficacité avec dangerosité minimale pour l'agent, le personnel du lycée et les usagers.

2 – LES DÉSINFECTANTS

Les désinfectants luttent contre la prolifération des micro-organismes. Ils ont pour but de détruire ou de neutraliser les micro-organismes présents sur les surfaces.

Les désinfectants contiennent au moins un principe actif doué de propriétés antimicrobiennes. Les désinfectants doivent satisfaire aux normes AFNOR de base bactéricide. Ils peuvent aussi, présenter des caractéristiques supplémentaires :

- ↳ fongicide,
- ↳ virucide,
- ↳ sporicide.

La désinfection a un résultat dit momentané car le plus souvent limité au temps de la procédure. L'efficacité de cette opération est entre autre liée au respect strict des conditions d'utilisation du produit désinfectant : dilution, temps de contact, température...

Un nettoyage doit impérativement précéder l'application d'un désinfectant.



Cas particulier de **l'eau de javel** : l'eau de javel est interdite pour l'entretien des surfaces en raison de son incompatibilité avec les micro-fibres et par mesure de sécurité, en raison de la dangerosité du produit.

3 – LES DÉTERGENTS DÉSINFECTANTS

Les détergents désinfectants présentent la double propriété de détergence et de désinfection. Leur utilisation permet un gain de temps de de simplification du travail. Ils se caractérisent généralement par un bon pouvoir désinfectant mais une faible détergence. Les normes utilisées pour ces produits sont les mêmes que pour les produits désinfectants.

Pour les éléments des locaux en contact direct avec les usagers présentant un risque microbien (lavabo, sanitaire, douche...) l'utilisation d'un détergent-désinfectant est préconisée.

4 – LES AUTRES PRODUITS

▲ **Les abrasifs** : Les abrasifs sont capables d'user et de polir une surface. Les abrasifs contiennent des tensioactifs (action détergente) et de silice ou de calcite finement broyé (action abrasive).


Un nettoyage avec un produit abrasif est à réaliser uniquement sur des surfaces adaptées. Sur les surfaces inappropriées, ils occasionnent des micro-rayures provoquant une altération et une usure prématurée du support.

▲ **Les solvants** : Les solvants augmentent la solubilité de certains composés et de certaines salissures dans l'eau notamment les graisses.

▲ **Les protections de sols** : Produits spécifiques contenant des composants (polymères, cires...) qui par dépôt sur la surface, assurent la protection des sols face aux attaques extérieures.

5 – PRÉCONISATION VERS UNE DÉMARCHE POUR LIMITER LES RISQUES POUR LES PERSONNELS, LES USAGERS ET L'ENVIRONNEMENT

En matière d'hygiène, les agents des lycées ont pour mission d'entretenir les locaux. En parallèle de cette mission, ces professionnels doivent limiter également les risques professionnels pour les personnels et l'impact écologique de ces pratiques. A chaque fois que la chimie reste incontournable Il convient de rechercher des produits moins nocifs, sans pictogramme de danger ou éco-labélisés pour les produits utilisés au quotidien.



Avant de recourir à des produits chimiques, il est préférable d'étudier pour chaque activité (nettoyage des sols, sanitaires, vitres...) les possibilités de recourir à d'autres méthodes (microfibre...) ou produits de nettoyage. Les produits de qualité écologique ne sont pas moins efficaces. Les produits écolabellisés sont testés suivant des critères d'aptitude à l'usage et garantissent donc un certain niveau d'efficacité. Les dosages ainsi que les odeurs et le pouvoir moussant sont parfois différents des produits de la chimie classique. Ces produits se divisent en 4 labels officiellement reconnus : **LABEL NF / Ecolabel / Nordic Swan / Ecocert**

B ► CONNAISSANCE DU PRODUIT OU PRÉCAUTIONS À PRENDRE

Les produits d'entretien sont à manipuler et à utiliser correctement afin de préserver la santé des agents et des utilisateurs. Les consignes d'utilisation du fabricant et toutes les précautions de sécurité se trouvent sur plusieurs documents : l'étiquette, la fiche technique et la fiche de données de sécurité.

1 ► L'ÉTIQUETTE

L'étiquette constitue pour les utilisateurs, la première source d'information sur le produit. Elle fournit des indications sur les dangers du produit et précise les précautions à prendre lors de la manipulation, de l'utilisation et du stockage ainsi que la conduite à tenir en cas d'accident. Il est donc important de bien savoir identifier toutes ces mentions. L'étiquette doit figurer sur le récipient d'origine et sur chacun des emballages successifs après transvasement et reconditionnement. Elle doit être apparente et rédigée en français.

2 ► LA FICHE TECHNIQUE

La fiche technique fournit des renseignements complémentaires à l'étiquette. Elle donne des informations sur :

- ✘ Les conditions d'utilisations du produit (dosage, dilution, pH...)
- ✘ Ses caractéristiques ou propriétés physiques
- ✘ Les modes et précautions d'emploi,
- ✘ Le conditionnement, le stockage...

Elle permet de présenter le produit mais ce document ne contient pas d'informations suffisantes concernant les risques pour la santé et pour l'environnement. Il est donc nécessaire de compléter ces informations par la fiche de donnée de sécurité.

3 ► LA FICHE DE DONNÉES DE SÉCURITÉ

La fiche de données de sécurité (FDS) est un document réglementaire associé à toute substance ou préparation chimique, elle contient des informations détaillées sur le produit, réparties en 16 sections.. La FDS fournit des informations concernant les risques pour la santé et l'environnement liés à la manipulation, le transvasement et l'utilisation du produit, et des indications sur les moyens de protection et les mesures à prendre en cas d'urgence. Elle permet de synthétiser l'ensemble des données relatives à la santé et l'environnement d'un produit. Le fournisseur doit obligatoirement fournir la FDS en français lors de la première commande d'un produit, ainsi que les mises à jour (art.R4411-73 du code du travail).

La plupart des FDS sont téléchargeables sur les sites Internet des fabricants et des fournisseurs/ revendeurs de produits chimiques. La FDS vient en complément de l'étiquetage de sécurité et des pictogrammes apposés sur l'emballage du produit.

C ► DOSAGE, STOCKAGE ET ÉLIMINATION DES PRODUITS D'ENTRETIEN

Le dosage des produits, le stockage et l'élimination des produits d'entretien dangereux répondent à certaines règles afin d'éviter les risques pour la santé et les accidents dangereux (incendie...).

1 – LE DOSAGE DES PRODUITS

Le dosage correct des produits est indispensable à la bonne efficacité du produit, la protection du support à entretenir, la lutte contre le gaspillage, tout en préservant la santé des utilisateurs et des usagers et de l'environnement.

1.1 LE DOSAGE MANUEL DES PRODUITS

Dans le cas d'un dosage manuel, il est nécessaire de respecter le dosage préconisé par le fournisseur. Pour effectuer un **dosage correct**, l'agent doit collecter l'ensemble des informations qui lui sont nécessaires en fonction de la méthode d'entretien utilisée et de la quantité de solution nécessaire pour réaliser son travail. Un calcul mathématique est indispensable afin d'obtenir la dose requise pour la quantité de solution souhaitée. Il est nécessaire d'utiliser ensuite des doseurs manuels (pompe à doseur, gobelet gradué, bouchon doseur...) afin de réaliser correctement la dilution.

TABLEAU D'AIDE À LA DILUTION

	0,2 %	0,25 %	0,5 %	1 %	2 %	3 %	5 %
0,5 litre	1 ml	1,25 ml	2,5 ml	5 ml	10 ml	15 ml	25 ml
1 litre	2 ml	2,5 ml	5 ml	10 ml	20 ml	30 ml	50 ml
2 litres	4 ml	5 ml	10 ml	20 ml	40 ml	60 ml	100 ml
3 litres	6 ml	7,5 ml	15 ml	30 ml	60 ml	90 ml	150 ml
4 litres	8 ml	10 ml	20 ml	40 ml	80 ml	120 ml	200 ml
5 litres	10 ml	12,5 ml	25 ml	50 ml	100 ml	150 ml	250 ml
10 litres	20 ml	25 ml	50 ml	100 ml	200 ml	300 ml	500 ml

1.2 LE DOSAGE AUTOMATIQUE DES PRODUITS : LA CENTRALE DE DILUTION

De manipulation facile et pratique, la centrale de dilution permet de doser un produit d'entretien de façon optimale et de réduire l'exposition chimique aux produits chimiques purs pour les utilisateurs.

La centrale doit faire l'objet de règles d'utilisation et de maintenance techniques rigoureuses (ne pas changer les réglages de dilution mis en place, niveau du produit...).

2- CONDITIONNEMENT ET ÉTIQUETAGE

Il est interdit de transvaser des produits dans un récipient prévu pour la nourriture ou la boisson (ex : bouteille d'eau minérale, bouteille de jus de fruit en verre ou plastique, boîte de café, etc.). En cas de transvasement dans un récipient adapté, il faut reproduire et appliquer l'étiquette sur le récipient utilisé. Le code du travail impose qu'une étiquette soit apposée sur tout récipient contenant une substance ou une préparation dangereuse (article L.4411-6).

3 - LE STOCKAGE DES PRODUITS D'ENTRETIEN

Les produits d'entretien, en raison de leur dangerosité, doivent être stockés suivant les capacités de stockage du lycée et selon **des règles précises**.

Chaque produit à ses propres règles de stockage : en local ventilé, à l'abri de l'humidité, températures maximum et minimum à ne pas dépasser...). Certains produits ne peuvent être stockés ensemble (produits incompatibles).

Il est important de lire **la rubrique n°7 – «Manipulation et stockage»** - de la fiche de données de sécurité qui détaille les recommandations à respecter pour le stockage du produit.

4 - L'ÉLIMINATION DES PRODUITS D'ENTRETIEN

Les produits d'entretien doivent être éliminés lorsque les contenants sont en mauvais état (abîmés, fuites...), que les produits ne sont pas identifiés (pas d'étiquette) ou qu'ils ne sont plus utilisables (périmés). Les produits d'entretien peuvent être toxiques pour l'environnement. Leur élimination répond à des règles précises :

- Les faire éliminer par les filières de collecte sélective des déchets ménagers spéciaux dans les déchetteries,
- Respecter les consignes particulières d'élimination indiquées dans la rubrique n°13 de la fiche de données de sécurité.

La rubrique n°12 – « informations écologiques » - de la fiche de données de sécurité renseigne sur l'impact sur l'environnement du produit (écotoxicité, biodégradabilité...).

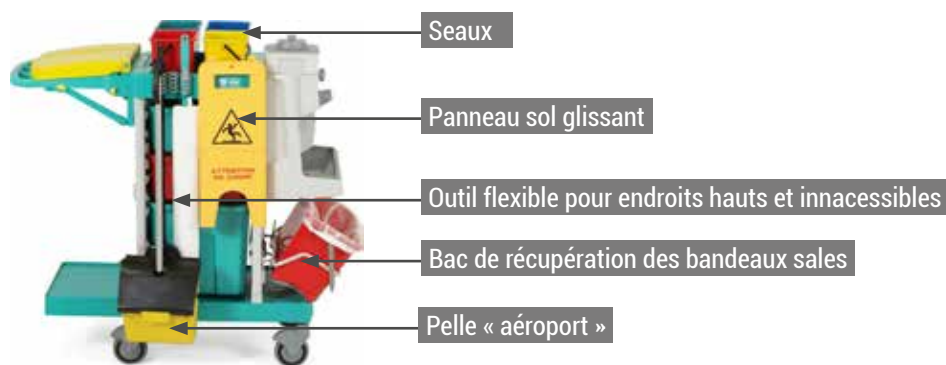
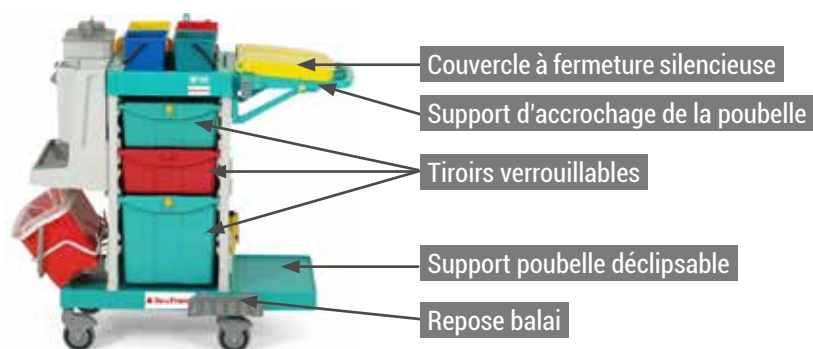


CHAPITRE 3 : le chariot d'imprégnation et ses outils

La région a choisi un chariot ergonomique pour doter tous les agents d'entretien général d'un équipement qui met en œuvre une méthode de travail moderne et respectueuse de la santé des utilisateurs. Tous les lycées franciliens, à l'issue du déploiement de ces chariots, ont ainsi la même façon de travailler, ce qui permet d'homogénéiser la formation et de faciliter la prise de fonction en cas de mobilité interne.

En cliquant [ici](#), vous pouvez visionner un film sur l'utilisation du chariot.

A ▶ PRÉSENTATION DE L'ÉQUIPEMENT





Balai sol ergonomique



Support pour lavage inaccessible

B ▶ PRÉPARATION DU CHARIOT

- ↘ se laver les mains et enfiler les gants ;
- ↘ préparer le réservoir et les seaux : mettre la quantité recommandée d'eau froide, puis la dose de produit afin de respecter la concentration préconisée par le fabricant ;
- ↘ déposer le petit matériel, les bandeaux et lavettes nécessaires pour les tâches programmées ;
- ↘ installer le sac poubelle et le filet de lavage dans le seau rouge.

C ▶ ENTRETIEN DU CHARIOT ET DES OUTILS

Le chariot d'entretien doit toujours être nettoyé avant rangement.

A ▶ LE SAC POUBELLE :

- ↘ décrocher le sac, le fermer et le déposer dans le local de stockage.

B ▶ ENTRETIEN DES SEAUX :

- ↘ les seaux doivent toujours être vidés et rincés après utilisation ;
- ↘ en fin de travail, laver les seaux avec une solution détergente (face interne et externe), sans oublier les anses ;
- ↘ bien les retourner pour les sécher.

C ▶ LE RÉSERVOIR DE PRODUIT (fiche technique)

↘ S'il reste du produit, celui-ci peut être laissé dans le réservoir au maximum 5 jours. Une fois par semaine, le réservoir est entièrement vidé et rincé à l'eau claire.

D ▶ LA POMPE

↘ Tous les jours : au moyen d'une lavette imprégnée de détergent, essuyer l'extérieur de la pompe et la base.

E ▶ LE CHARIOT : À L'AIDE D'UNE LAVETTE IMPRÉGNÉE DE DÉTERGENT NEUTRE:

- ↘ nettoyer les tablettes
- ↘ nettoyer le bac rouge
- ↘ nettoyer le support poubelle et le couvercle

F ▶ LES OUTILS

* **nettoyer tous les jours à l'aide d'une lavette imprégnée de détergent .**

- ↘ les manches et les supports des 2 balais tous les jours
- ↘ la pelle aéroport

* **rincer à l'eau claire la brosse de dépoussiérage.**

G ▶ LES BANDEAUX

Les bandeaux sales dans leur filet de lavage ainsi que les lavettes doivent être lavés en machine quotidiennement.

D ▶ LES FRANGES :

1 – LE CHOIX DE LA FRANGE MICROFIBRE

Les franges sont différentes selon la technique mise en œuvre :

- ↘ Dépoussiérage du sol
- ↘ Lavage

Compte tenu de la multitude des offres, quelques conseils pour choisir les franges :

↘ Faire un premier tri par le type d'accroche ou d'attaches : à poches, à languettes ou à Velcros, puis par dimension. Le balai fourni avec le chariot ayant un système d'accroche par velcro, il est donc nécessaire de choisir une frange qui s'accroche de cette manière.

↘ Définir l'usage pour lequel la frange est achetée: dépoussiérage ou lavage.

- Le dépoussiérage présente l'avantage de pouvoir faire des surfaces très importantes jusqu'à saturation de la frange (environ 100m²). Sa limite est qu'il ne lave pas. Il est réalisé avec des franges électrostatiques qui évitent de soulever la poussière et de la mettre en suspension.
- Le lavage direct (sans dépoussiérage préalable) n'a d'intérêt que sur les sols lisses, détache les salissures peu adhérentes.
- Le lavage après dépoussiérage se justifie sur des zones sales et sur tout type de revêtement. De plus, en cas de seul dépoussiérage quotidien, un lavage hebdomadaire est nécessaire.

↘ Vérifier la nature du sol : Le type de sol a son importance car il va conditionner l'adhérence de la frange sur le sol, donc la pénibilité que l'opérateur ressentira au fil des heures. Il va conditionner, aussi, son besoin en eau pour être efficace (sols poreux qui vont boire comme une éponge ou non) et le nombre de franges à utiliser.

Une frange microfibre rase aura tendance à coller aux sols lisses mais ne posera pas de problèmes sur la plupart des carrelages.

Une frange à bouclettes aura plus de capacité d'absorption (car plus de matière) et collera moins sur les sols lisses.

Les franges mixtes combinent la présence de microfibres avec des spots d'abrasifs doux ou des lignes d'abrasifs doux. La frange glisse sur le sol. Moins de pénibilité et plus d'efficacité pour décoller les salissures.

↘ Bien identifier la capacité d'absorption des franges proposées par le fournisseur afin de s'assurer de leur rendement (la capacité d'absorption influence directement le nombre de mètres carrés couverts par la frange). Voir la fiche technique du fabricant.

↘ Autres critères importants:

- Garantie selon le nombre de lavage (500 lavages minimum) pour avoir une idée de sa longévité.
- Température de lavage pour savoir si le maintien dans un bon état de propreté est possible.

Contre-indications :

- ↘ sols en bois non protégés
- ↘ sols de béton brut (mécanisation)
- ↘ eau de javel,
- ↘ adoucissant,
- ↘ séchage en machine

Avec le chariot régional sont fournies **quatre types de franges** :

- ↘ Franges de dépoussiérage
- ↘ Franges de lavage
- ↘ Franges pour tableaux blancs et vitres
- ↘ Franges pour tables.



Toutes les franges avec velcro sont compatibles avec les balais sols et vitres fournis dans le cadre de l'équipement régional. Il n'est donc pas obligatoire de racheter ou de compléter le lot avec des franges du même distributeur.

2 – L'ENTRETIEN DES FRANGES

Les franges doivent toujours être utilisées propres. Le nettoyage par imprégnation va avoir des répercussions sur l'utilisation de la machine à laver le linge car il faudra nettoyer systématiquement tous les bandeaux utilisés. Il est donc conseillé d'avoir 2 jeux de franges par chariot afin de disposer d'une journée complète pour laver les bandeaux sales.

L'organisation du circuit du linge est à prévoir dès réception des chariots.

Remarques importantes :

- ↘ Une machine normale suffit, l'achat d'une machine professionnelle n'est pas nécessaire.
- ↘ Il n'est pas nécessaire de laver les franges dans une machine réservée spécialement à cet effet. Une même machine peut laver les franges et d'autres textiles, tant qu'on ne les mélange pas.

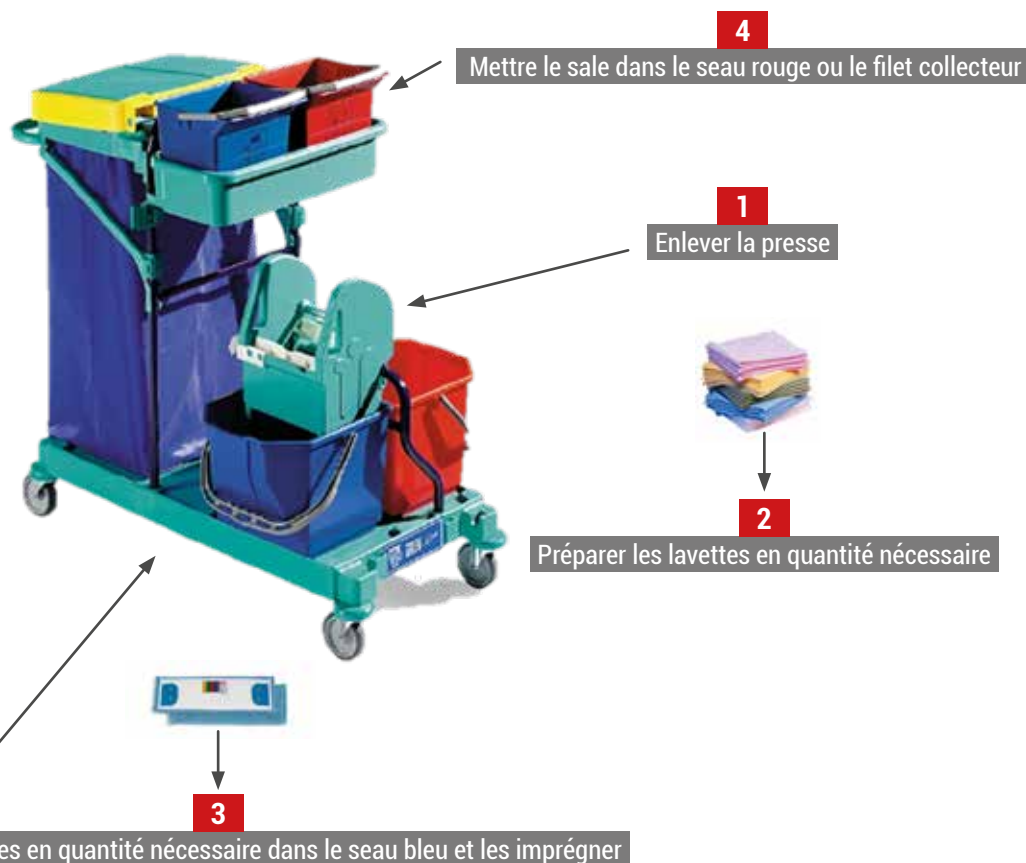
E ► COMMENT TRANSFORMER UN CHARIOT 2 SEAUX / PRESSE EN CHARIOT DE PRÉ-IMPRÉGNATION

Il est toujours possible de transformer un chariot classique en chariot adapté à l'imprégnation.

Pour cela, il faut retirer la presse,

On utilise les 2 seaux existants de la façon suivante :

- ↘ Dans **le bleu**, les bandeaux sont **pré-imprégnés**
- ↘ Dans **le rouge**, on positionne le **filet de lavage afin d'y déposer les franges sales**.





CHAPITRE 4 : l'entretien mécanisé

L'utilisation des moyens mécanisés a pour but d'améliorer les conditions de travail des agents techniques. On obtient des résultats de nettoyage plus approfondis, plus hygiéniques et plus efficaces. L'entretien mécanisé est recommandé pour toutes les surfaces importantes et dégagées au quotidien ainsi que pour toutes les autres zones dans le cadre de l'entretien périodique. Il est toujours précédé d'un dépoussiérage.

Cette technique combine une action chimique (détergent) et mécanique (disque ou brosse) pour éliminer les salissures adhérentes et le biofilm. Elle est également utilisée sans chimie, combinée à une aspiration, afin d'éliminer l'accumulation des détergents utilisés au quotidien.

A l'achat, chaque équipement est fourni avec une notice d'utilisation et d'entretien de la machine qu'il est indispensable de consulter et d'appliquer avant toute mise en route et utilisation. Il est recommandé de l'afficher dans le local de stockage de la machine.

La régularité de l'entretien après utilisation (nettoyage et rinçage de la machine) est une assurance de longévité de l'appareil.

L'AUTOLAVEUSE

Matériel qui combine l'action de la monobrosse et de l'aspirateur à eau.

Par contre, l'utilisation d'un détergent désinfectant n'est pas recommandée avec ce type de matériel, le temps de contact ne permettant pas une action bactéricide (aspiration directe des eaux sales).

▲ **Pour l'entretien courant des grandes surfaces, conseils pour l'achat : à privilégier :**

- Sur batterie
- Maniable
- Idéalement auto tractée
- Chargeur intégré
- Facilité de démontage des disques

▲ **Types d'auto-laveuse**

- Pour les circulations : auto-laveuse autotractée ou autoportée d'une largeur de 45 ou 60 cm
- Pour les surfaces encombrées : petites auto-laveuses de type IMOP ; COMAC ou Nilfisk SC31.

Autoportée



Autotractée



Petite autolaveuse



LA MONOBROSSE

La monobrosse permet de procéder à un nettoyage approfondi grâce à un effet mécanique prépondérant par friction rotation conjugué à la pression exercée par la machine. Elle est constituée d'un moteur et d'une brosse circulaire. C'est une machine très polyvalente par son utilisation car plusieurs opérations de nettoyage sont possibles. Cependant elle n'aspire pas, il faudra donc utiliser un aspirateur à eau afin d'évacuer les eaux usées.

BIEN CHOISIR SA MONOBROSSE

On sélectionnera une monobrosse selon sa vitesse de rotation (tours\minute) et selon l'opération de nettoyage à effectuer.

Type de monobrosse	Vitesse de rotation	Opération de nettoyage
Basse vitesse	• 160 à 250 tours\minutes	• Décapage • Lavage
Haute vitesse	• 400 à 600 tours\minutes	• Lustrage • polissage • spray méthode
Bi-vitesse (avec sélecteur de vitesse)	• 190 tours\minutes ou • 380 tours\minutes	• Décapage • Lavage • Lustrage • Polissage • Spray méthode

LES BROSSES ET LES DISQUES DE NETTOYAGE

Les brosses de nettoyage s'adaptent aussi bien sur une autolaveuse que sur une monobrosse.

On sélectionnera son plateau brosse et son disque de nettoyage (adaptation du disque sur le plateau disque) selon l'opération de nettoyage à effectuer.

Type de monobrosse	Opération de nettoyage
Les brosses de lavage extra dures	• Réservées pour les lavages des sols en ciment ou très encrassés, elles sont composées d'un mélange de fils d'acier et de polypropylène
Les brosses de lavage	• Pour le lavage des sols durs, résistants et homogènes, elles sont constituées de nylon et polypropylène.
Les brosses souples	• Brosses à shampooiner : destinées à l'entretien des revêtements textiles. • Brosses à cirer : en fibres végétales pour l'entretien des parquets et pose de «cire à chaud». • Brosses à lustrer: en fibres synthétiques ou végétales, elles permettent de lustrer les sols protégés au même titre que le disque beige.



Brosse à lustrer



Brosse extra-dure



Brosse de lavage



Brosse à shampooiner

LES DISQUES ABRASIFS



Quel disque, et pour faire quoi ?

COULEUR DU DISQUE	DÉCAPAGE	LAVAGE	LUSTRAGE POLISSAGE	SPRAY METHODE
NOIR	X			
VERT	X			
ROUGE		X		X
SPP sans chimie	X			
MÉLAMINE sans chimie		X		
BLANC			X	

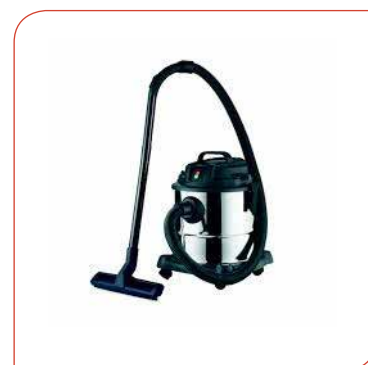
Les sols de nouvelles générations sont protégés d'usine et ne nécessitent de décapage. Pour les entretenir il faut se référer aux préconisations du fabricant.

L'ASPIRATEUR À EAU

Appareil destiné à récupérer les liquides au sol, après un décapage, un récurage ou un lavage

Il existe différentes contenances..

Point de vigilance lors de l'achat d'un aspirateur à grande contenance : s'assurer de la présence d'une cuve basculante ou une évacuation basse.



LA BALAYEUSE

Appareil destiné à dépoussiérer rapidement et sans effort de grandes surfaces en intérieur et en extérieur.

Il en existe des balayuses manuelles et mécaniques (ex : auto-tractée à batteries).

Cet appareil est plus souvent utilisé pour le balayage d'un gymnase, hall, cour, préau et grandes circulations.

Point de vigilance : Bien nettoyer la cuve à déchets basculante après utilisation.



Balayeuse manuelle



Balayeuse auto-tractée à batterie

PARTIE 2:

Les protocoles de nettoyage

SOMMAIRE

▶ Protocole Réfectoire	p.34
▶ Protocole Bureaux administratifs et salle de professeurs	p.35
▶ Protocole Chambres d'internat	p.36
▶ Protocole Couloirs et circulations	p.37
▶ Protocole Escaliers	p.38
▶ Protocole Gymnase	p.39
▶ Protocole Salles de cours	p.40
▶ Protocole Salles de sciences	p.41
▶ Protocole Sanitaires	p.42
▶ Protocole Vestiaires	p.43



PROTOCOLE ENTRETIEN DU REFECTOIRE



A mettre en œuvre sous la **responsabilité du chef de cuisine**, dans le cadre du PMS

ENTRETIEN QUOTIDIEN

- 1 Ramasser les déchets sur les tables (racler avec du matériel spécifique à la restauration)
- 2 Laver les tables au détergent désinfectant compatible avec le contact alimentaire
- 3 Rincer le produit à l'eau claire
- 4 Passer une lavette imprégnée de détergent désinfectant sur les assises des chaises
- 5 Monter les chaises sur les tables si nécessaire
- 6 Balayer rapidement, si nécessaire, en fonction des éléments du repas (semoule, riz, etc..)
- 7 Nettoyer les points de contacts (poignées et interrupteurs et rampes)
- 8 Passer une lavette avec détergent désinfectant sur et dans le micro ondes et fontaine à eau ;
- 9 Rincer le micro onde et la fontaine à eau avec une lavette et de l'eau propre
- 10 Nettoyer les objets meublants avec une lavette avec détergent désinfectant
- 11 Nettoyer, détartrer et désinfecter les toilettes
- 12 Recharger les produits d'essuyage et de lavage
- 13 Passer l'autolaveuse
- 14 En l'absence d'autolaveuse, lavage complet des sols tous les jours
- 15 Emarger le plan de nettoyage et de désinfection

Toutes ces tâches sont contrôlées par le responsable et font l'objet d'un émargement

ENTRETIEN PERIODIQUE

Périodicité

- Passer l'autolaveuse en cas de lavage quotidien des sols	1 fois par semaine
- Selon la nature des sols, faire une Spray Method d'entretien	toutes les 4 à 5 semaines
- Dépoussiérer les parties hautes (flex)	toutes les 6 semaines
- Nettoyer des parties verticales (portes, murs)	toutes les 6 semaines
- Eliminer des Chewing gums sous les tables	toutes les 6 semaines
- Nettoyer les vitres à hauteur d'hommes	toutes les 6 semaines
- Détartrer les fontaines à eau	1 fois par semaine

REMISE EN ETAT

Périodicité

- Laver de façon mécanisée (monobrosse)	1 fois par an
- Faire une Spray method régénérante (uniquement pour les sols non protégés d'usine)	1 fois par an
- Nettoyer les chassis des vitres intérieurs et extérieur à hauteur d'homme	1 fois par an
- Lessiver les parties verticales	1 fois par an
- Si sols carrelés, nettoyer de façon approfondie	1 fois tous les 3 ans
- Décaper + protéger (uniquement pour les sols non protégés d'usine)	1 fois tous les 3 an

Possibilité de faire un récurage des sols entre 2 décapages complets (enlever la 1^{ère} couche de protection avec disque rouge sur la monobrosse et remise d'une couche d'émulsion)

Toujours porter la tenue minimum obligatoire (vêtement de travail, chaussures de sécurité, etc...) ainsi que les équipements de protection individuelle obligatoires en fonction de l'activité (lunettes de sécurité, gants pour produit chimique, masque de protection respiratoire le cas échéant...) Se reporter à la section 8 de la FDS de chaque produit utilisé.

Disposer de toutes les fiches techniques et de données de sécurité des produits utilisés



PROTOCOLE D'ENTRETIEN
BUREAUX ADMINISTRATIFS
SALLE DES PROFESSEURS



ENTRETIEN QUOTIDIEN *En rouge, actions obligatoires en mode allégé*

- 1 **Aérer**
- 2 **Vider les poubelles**
- 3 Nettoyer les surfaces **dégagées** du mobilier (bureau, tables...)
- 4 **Refermer la fenêtre**
- 5 Effectuer un [dépoussiérage du sol](#) ou un [lavage direct](#) (technique à adapter selon la nature du sol et son degré de salissure)
- 6 Nettoyer les [points de contacts](#) (poignées de portes, interrupteur, téléphone)
- 7 Nettoyer l'évier (*hors vaisselle : le nettoyage des frigos et micro-ondes des tisaneries et dans la salle de profs n'est pas à la charge des agents régionaux*)

ENTRETIEN PERIODIQUE

périodicité

- | | |
|---|---------------------------|
| - Effectuer le lavage des sols si dépoussiérage quotidien | 1 fois par semaine |
| - Dépoussiérer les surfaces hautes | 1 fois par semaine |
| - Faire une Spray Method d'entretien | Toutes les 3 à 4 semaines |
| - Nettoyer les vitres a hauteur d'homme | Toutes les 6 semaines |
| - Nettoyer les parties verticales (portes, murs) | Toutes les 6 semaines |

REMISE EN ETAT

périodicité

- | | |
|--|-----------------------|
| - Lessiver les parties verticales | 1 fois par an |
| - Nettoyer en profondeur les sols avec autolaveuse ou monobrosse | 1 fois par an |
| - Nettoyer les poubelles | 1 fois par an |
| - Faire une Spray méthode régénérante (uniquement pour les sols non protégé d'usine) | 1 fois par an |
| - Décaper et protéger (uniquement pour les sols non protégé d'usine) | 1 fois tous les 3 ans |

Toujours porter la tenue minimum obligatoire (vêtement de travail, chaussures de sécurité, etc...) ainsi que les équipements de protection individuelle obligatoires en fonction de l'activité (lunettes de sécurité, gants pour produit chimique, masque de protection respiratoire le cas échéant...) Se reporter à la section 8 de la FDS de chaque produit utilisé.



PROTOCOLE D'ENTRETIEN CHAMBRES D'INTERNAT



ENTRETIEN QUOTIDIEN

En rouge, actions obligatoires en mode allégé

Chambres

- 1 Aérer
- 2 Vider la poubelle
- 3 Refermer la fenêtre

Sanitaires

- 4 Nettoyer les WC et recharger les consommables (si les sanitaires sont situés à l'extérieur de la chambre se référer au protocole sanitaires)

ENTRETIEN PERIODIQUE

périodicité

Chambres

- | | |
|--|---------------------------|
| - Dépoussiérer les objets meublants de la chambre | 1 fois par semaine |
| - Dépoussiérer et laver les sols | 1 fois par semaine |
| - Nettoyer les points de contacts | 1 fois par semaine |
| - Effectuer une spray method d'entretien | Toutes les 3 à 4 semaines |
| - Nettoyer les vitres à hauteur d'homme | Toutes les 6 semaines |
| - Laver les murs et les portes | Toutes les 6 semaines |

Sanitaires :

- | | |
|--|-----------------------|
| - Nettoyer tous les équipements : la douche, le lavabo, | 1 fois par semaine |
| - le miroir, le WC... | |
| - Laver les murs et les portes | Toutes les 6 semaines |
| - Effectuer le lavage des sols de façon approfondie avec un équipement mécanisé + aspiration | Toutes les 6 semaines |

REMISE EN ETAT

périodicité

Chambres

- | | |
|--|---------------|
| - Lessiver les murs et plinthes | 1 fois par an |
| - Nettoyer en profondeur les sols avec autolaveuse ou monobrosse | 1 fois par an |
| - Nettoyer l'intérieur des mobiliers | 1 fois par an |
| - Nettoyer les rideaux en machine | 1 fois par an |
| - Nettoyer les poubelles | 1 fois par an |
| - Faire une spray method régénérante (uniquement pour les sols non PU) | 1 fois par an |

Sanitaires

- | | |
|---|-----------------------|
| - Décaper + protéger (uniquement pour les sols non PU) | 1 fois tous les 3 ans |
| - Effectuer un lessivage complet des parties verticales | 1 fois par an |

Toujours porter la tenue minimum obligatoire (vêtement de travail, chaussures de sécurité, etc...) ainsi que les équipements de protection individuelle obligatoires en fonction de l'activité (lunettes de sécurité, gants pour produit chimique, masque de protection respiratoire le cas échéant...) Se reporter à la section 8 de la FDS de chaque produit utilisé.



PROTOCOLE D'ENTRETIEN

COULOIRS ET CIRCULATIONS



ENTRETIEN QUOTIDIEN

En rouge, actions obligatoires en mode allégé

- 1- **Aérer**
- 2- **Vider les poubelles**
- 3- **Effectuer un dépoussiérage des sols**
- 4- Effectuer un [lavage mécanisé des sols](#) (auto-laveuse)
- 5- **Refermer les fenêtres**
- 6- [Nettoyer les points de contacts](#)

ENTRETIEN PERIODIQUE

périodicité

Nettoyer les garde-corps & objets meublants	1 fois par semaine
Eliminer les Chewing-gums au sol et toutes traces de matière adhérente type scotch sur les surfaces verticales	1 fois par semaine
Nettoyer les vitres à hauteur d'homme	1 fois par semaine
Faire une spray method d'entretien	Toutes les 3 à 4 semaines
Nettoyer les parties verticales (portes, murs,)	Toutes les 6 semaines
Nettoyer les poubelles	Toutes les 6 semaines

REMISE EN ETAT

périodicité

Lessiver les parties verticales	1 fois par an
Nettoyer en profondeur les sols avec autolaveuse ou monobrosse	1 fois par an
Faire une spray method régénérante (uniquement pour les sols non protégé d'usine)	1 fois par an
Décaper + protéger (uniquement pour les sols non protégé d'usine)	1 fois tous les 3 ans

Toujours porter la tenue minimum obligatoire (vêtement de travail, chaussures de sécurité, etc...) ainsi que les équipements de protection individuelle obligatoires en fonction de l'activité (lunettes de sécurité, gants pour produit chimique, masque de protection respiratoire le cas échéant...) Se reporter à la section 8 de la FDS de chaque produit utilisé.



PROTOCOLE D'ENTRETIEN
ESCALIERS ET PALIERS



ENTRETIEN QUOTIDIEN

En rouge, actions obligatoires en cas de service allégé

- 1 Baliser la zone (panneau sols glissants)
- 2 **Ramasser les gros déchets**
- 3 **Vider les poubelles**
- 4 **Effectuer un dépoussiérage ou un lavage direct des marches et contre marches**
- 5 Nettoyer les points de contact (mains-courantes, interrupteurs, poignées de porte)

ENTRETIEN PERIODIQUE

périodicité

- | | |
|---|------------------------------|
| - Effectuer le lavage des sols, marches et contre marches | 1 fois par semaine |
| - Nettoyer les parties verticales | 1 fois toutes les 6 semaines |
| - Nettoyer les plinthes | 1 fois toutes les 6 semaines |
| - Nettoyer les poubelles | 1 fois toutes les 6 semaines |

REMISE EN ETAT

périodicité

- | | |
|--|--------------|
| - <u>Lessiver les parties verticales</u> | 1fois par an |
| - Effectuer un lavage mécanisé avec un équipement spécialisé | 1fois par an |

Toujours porter la tenue minimum obligatoire (vêtement de travail, chaussures de sécurité, etc...) ainsi que les équipements de protection individuelle obligatoires en fonction de l'activité (lunettes de sécurité, gants pour produit chimique, masque de protection respiratoire le cas échéant...) Se reporter à la section 8 de la FDS de chaque produit utilisé.



PROTOCOLE D'ENTRETIEN
Gymnase, Installations sportives



ENTRETIEN QUOTIDIEN

En rouge, actions obligatoires en mode allégé

- 1 - Aérer
- 2 - Vider les poubelles
- 3 - Effectuer un dépoussiérage des sols
- 4 - Nettoyer les points de contacts
- 5 - Refermer les fenêtres

ENTRETIEN PERIODIQUE

périodicité

Terrain :

- | | |
|---|-----------------------------|
| - Aspirer les sols si tapis sportifs | 1fois par semaine |
| - Effectuer un lavage mécanisé des sols | 1fois par semaine |
| - Effectuer le lavage des tapis | 1fois toutes les 6 semaines |
| - Nettoyer les poubelles | 1fois toutes les 6 semaines |

Gradins :

- | | |
|--|-------------------|
| - les sols : effectuer un dépoussiérage et un lavage | 1fois par semaine |
| - les assises : effectuer un lavage avec un détergent neutre | 1fois par semaine |

REMISE EN ETAT

périodicité

- | | |
|---|--------------|
| - Lessiver les parties verticales | 1fois par an |
| - Nettoyer en profondeur les sols avec un moyen mécanisé (se conformer à la fiche technique du sol) | 1fois par an |

Toujours porter la tenue minimum obligatoire (vêtement de travail, chaussures de sécurité, etc...) ainsi que les équipements de protection individuelle obligatoires en fonction de l'activité (lunettes de sécurité, gants pour produit chimique, masque de protection respiratoire le cas échéant...) Se reporter à la section 8 de la FDS de chaque produit utilisé.



PROTOCOLE ENTRETIEN DES SALLES DE COURS, CDI, SALLES DE REUNION



ENTRETIEN QUOTIDIEN *en rouge, actions obligatoires en mode allégé*

- 1 **Aérer**
- 2 **Ramasser les gros déchets**
- 3 **Vider les poubelles**
- 4 **Nettoyer le tableau** à l'eau ou avec un détergent neutre
- 5 Détacher si nécessaire des tables
- 6 **Laver les tables** au détergent neutre
- 7 **Refermer la fenêtre**
- 8 Effectuer un **dépoussiérage du sol** ou un **lavage direct**
- 9 **Nettoyer les points de contacts** (poignées et interrupteurs)

ENTRETIEN PERIODIQUE

Périodicité

- | | |
|---|---------------------------|
| - Si dépoussiérage quotidien sans lavage, effectuer le lavage des sols | 1 fois par semaine |
| - Dépoussiérer le matériel informatique | 1 fois par semaine |
| - Effectuer un lavage avec récupération des tables | toutes les 3 semaines |
| - Effectuer un lavage avec récupération des tableaux | toutes les 3 semaines |
| - Faire une Spray Methode d'entretien | toutes les 4 à 5 semaines |
| - Dépoussiérer les parties hautes (flex) | toutes les 6 semaines |
| - Laver les objets meublants | toutes les 6 semaines |
| - Nettoyer des parties verticales (portes, murs) | toutes les 6 semaines |
| - Eliminer des Chewing gums sous les tables | toutes les 6 semaines |
| - Nettoyer les poubelles | toutes les 6 semaines |
| - Nettoyer les vitres à hauteur d'hommes | toutes les 6 semaines |

REMISE EN ETAT

Périodicité

- | | |
|--|-----------------------|
| - Laver de façon mécanisée (autolaveuse ou monobrosse) | 1 fois par an |
| - Faire une Spray method régénérante (<i>uniquement pour les sols non protégés d'usine</i>) | 1 fois par an |
| - Nettoyer les chassis des vitres intérieurs et extérieur à hauteur d'homme | 1 fois par an |
| - Lessiver les parties verticales | 1 fois par an |
| - Si sols carrelés, nettoyer de façon approfondie | 1 fois tous les 3 ans |
| - Décaper + protéger (<i>uniquement pour les sols non protégés d'usine</i>) | 1 fois tous les 3 ans |

Toujours porter la tenue minimum obligatoire (vêtement de travail, chaussures de sécurité, etc...) ainsi que les équipements de protection individuelle obligatoires en fonction de l'activité (lunettes de sécurité, gants pour produit chimique, masque de protection respiratoire le cas échéant...) Se reporter à la section 8 de la FDS de chaque produit utilisé.



PROTOCOLE D'ENTRETIEN SALLES DE SCIENCES



Cf circulaire n°2013-058 du 13 mars 2013 : « les TRF et les ATRF doivent mettre en sécurité les évier et paillasses avant nettoyage par les ATTEE ».

Cela implique la mise en place d'une traçabilité.

Les agents d'entretien général n'interviennent pas dans les salles de préparation.

ENTRETIEN QUOTIDIEN

En rouge, actions obligatoires en mode allégé

- 1 **Aérer**
- 2 **Ramasser les gros déchets**
- 3 **Changer le sac poubelle** ((attention aux produits chimiques / EPI adéquats)
- 4 **Nettoyer le tableau** à l'eau ou avec un détergent neutre
- 5 Détacher si nécessaire les tables (le cas échéant)
- 6 Nettoyer les paillasses et les éviers **après la neutralisation des produits solides et liquides biologiques et chimiques par les ATRF ou TRF (agents de laboratoire)**
- 7 **Refermer la fenêtre**
- 8 Effectuer un **dépoussiérage du sol** ou un **lavage direct**
- 9 **Nettoyer les points de contacts** (poignées et interrupteurs)

ENTRETIEN PERIODIQUE

périodicité

- | | |
|---|----------------------------------|
| - Si dépoussiérage quotidien sans lavage, effectuer le lavage des sols | 1 fois par semaine |
| - Dépoussiérage des ordinateurs | 1 fois par semaine |
| - Nettoyer et récupérer les tables et les tableaux | 1 fois toutes les 2 à 3 semaines |
| - Nettoyer les parties verticales (portes, murs) | toutes les 6 semaines |
| - Eliminer les Chewing gums sous tables | toutes les 6 semaines |
| - Faire une Spray method d'entretien | toutes les 3 à 4 semaines |
| - Nettoyer les poubelles | toutes les 6 semaines |
| - Laver les vitres à hauteur d'homme | toutes les 6 semaines |

REMISE EN ETAT

périodicité

- | | |
|--|-----------------------|
| - Faire un lavage mécanisé (autolaveuse ou monobrosse) | 1 fois par an |
| - Faire une Spray méthod régénérante
(uniquement pour les sols non protégés d'usine) | 1 fois par an |
| - Nettoyer les châssis intérieurs/extérieurs des vitres à hauteur d'homme | 1 fois par an |
| - Décaper + protéger (uniquement pour les sols non protégés d'usine) | 1 fois tous les 3 ans |
| - Si sols carrelés, nettoyer de façon approfondie | 1 fois tous les 3 ans |
| - Lessivage des parties verticales | 1 fois par an |

Toujours porter la tenue minimum obligatoire (vêtement de travail, chaussures de sécurité, etc...) ainsi que les équipements de protection individuelle obligatoires en fonction de l'activité (lunettes de sécurité, gants pour produit chimique, masque de protection respiratoire le cas échéant...) Se reporter à la section 8 de la FDS de chaque produit utilisé.



**PROTOCOLE D'ENTRETIEN
SANITAIRES**



ENTRETIEN QUOTIDIEN

Fréquence de passage au minimum 2 /jours (1fois le matin/1fois l'après-midi)

- Aérer,
- Condamner l'accès (panneau Sols glissants)
- Ramasser des gros déchets
- Changer les sacs poubelle
- Tirer les chasses d'eau
- Mettre les brosses WC à tremper
- Appliquer la solution dans les WC (pour laisser agir)
- Recharger les consommables (papier toilette, essuie-mains et savon)
- Nettoyer les miroirs
- [Nettoyer les objets meublants](#) (lavabos, urinoirs, sèche-mains, distributeurs de papier....)
- Nettoyer des cuvettes WC en utilisant la brosse
- Refermer la fenêtre (si nécessaire)
- [Nettoyer les points de contacts](#) (poignées de portes, interrupteurs)
- Effectuer [le Lavage des sols](#)

ENTRETIEN PERIODIQUE

périodicité

Nettoyer avec un détartrant les objets meublants et les cuvettes des WC	1 fois par semaine
Nettoyer les poubelles	1fois par semaine
Effectuer le lavage des murs et des portes	1fois par semaine
S'assurer que les siphons sont remplis d'eau	1fois par semaine
Effectuer le lavage des sols avec un équipement mécanisé +aspiration	1fois toutes les 6 semaines

REMISE EN ETAT

périodicité

Lessivage complet des parties verticales	1 fois par an
--	---------------

Toujours porter la tenue minimum obligatoire (vêtement de travail, chaussures de sécurité, etc...) ainsi que les équipements de protection individuelle obligatoires en fonction de l'activité (lunettes de sécurité, gants pour produit chimique, masque de protection respiratoire le cas échéant...) Se reporter à la section 8 de la FDS de chaque produit utilisé.



PROTOCOLE D'ENTRETIEN
VESTIAIRES



ENTRETIEN QUOTIDIEN

En rouge, actions obligatoires en mode allégé

- 1- Aérer
- 2- Vider les poubelles
- 3- Effectuer un [dépoussiérage](#) ou un [lavage direct](#) des sols
- 4- [Nettoyer les points de contact](#)
- 5- [Refermer la fenêtre](#)

ENTRETIEN PERIODIQUE

périodicité

- | | |
|--|------------------------------|
| - Douches : effectuer un nettoyage et une désinfection | 1 à 2 fois par semaine |
| - Effectuer un lavage des sols si dépoussiérage quotidien | 1 fois par semaine |
| - Effectuer un dépoussiérage des objets meublants | 1 fois par semaine |
| - Nettoyer les portes et radiateurs | 1 fois toutes les 6 semaines |
| - Effectuer le lavage des sols avec un équipement mécanisé +aspiration (autolaveuse ou monobrosse) | 1 fois toutes les 6 semaines |

REMISE EN ETAT

périodicité

- | | |
|---|---------------|
| - Effectuer un lessivage complet des parties verticales | 1 fois par an |
| - Nettoyer les poubelles | 1 fois par an |
| - Nettoyer les objets meublants intérieurs et extérieurs | 1 fois par an |
| - Nettoyer en profondeur les sols avec un équipement mécanisé | 1 fois par an |

Toujours porter la tenue minimum obligatoire (vêtement de travail, chaussures de sécurité, etc...) ainsi que les équipements de protection individuelle obligatoires en fonction de l'activité (lunettes de sécurité, gants pour produit chimique, masque de protection respiratoire le cas échéant...) Se reporter à la section 8 de la FDS de chaque produit utilisé.

ANNEXES

Les fiches d'application



SOMMAIRE

▶ Le lavage mécanisé des sols : la monobrosse	p.45
▶ Le lavage mécanisé des sols : l'autolaveuse	p.46
▶ Le dépoussiérage des sols	p.47
▶ L'entretien périodique des sols en céramique	p.48
▶ La lavage des objets meublants	p.49
▶ Le lavage des parties verticales	p.50
▶ Le lavage des poignées de portes	p.51
▶ Le lessivage des parties verticales	p.52
▶ Le lavage des points de contact	p.53
▶ Le lavage des sols	p.54
▶ Le lavage des tableaux blancs	p.55
▶ Le lavage manuel quotidien des objets meublants dans les sanitaires	p.56
▶ Le lavage manuel périodique des objets meublants dans les sanitaires	p.57
▶ La Spray Method d'entretien	p.58
▶ La Spray Method régénérante	p.59
▶ La remise en état des sols non protégés d'usine	p.60
▶ La remise en état des sols en céramique	p.61

LAVAGE MECANISE DES SOLS

Technique de nettoyage à la monobrosse

Produits

- Détergent adapté aux types de salissures

Matériels

- Monobrosse basse vitesse (+ réservoir ou seau)
- Plateau + disque adapté aux surfaces à traiter ou brosse
- Aspirateur à eau
- Chariot et frange de balayage
- Balai frottoir + Pad

Méthode opératoire

- 1- Effectuer un balayage humide ou électrostatique
- 2- Préparer la monobrosse (mise en place des accessoires : réservoir, disque ou brosse)
- 3- Préparer la solution (eau + détergent) et remplir le réservoir
- 4- Etendre la solution avec la monobrosse, laisser agir (voir FT produit),
- 5- Passer le balai frottoir sur zone non accessible par la monobrosse (angles de mur et bord de plinthes)
- 6- Récurer le sol en décrivant des cercles concentriques avec la monobrosse,
- 7- Aspirer immédiatement,
- 8- Rincer si besoin la surface,
- 9- Nettoyer le matériel

Travailler par zone en rinçant, avant que ne sèchent les surfaces nettoyées. L'aspiration est fondamentale pour la bonne élimination des salissures et pour le maintien de la propreté des locaux.

Remarques

Toujours travailler du plus propre vers le plus sale.

Veiller à brancher la machine derrière soi et à ne pas risquer de venir prendre le fil électrique sous la machine.

Eviter que le câble électrique ne traîne dans la solution décapante

LAVAGE MECANISE DES SOLS

Technique de nettoyage à l'autolaveuse

Produits

- Eau
- Détergent neutre non moussant adapté au lavage mécanisé en autolaveuse

Matériels

- Autolaveuse adaptée aux superficies à traiter
- Eau
- Détergent neutre non moussant adapté au lavage mécanisé en autolaveuse
- Plateau + disque adapté aux surfaces à traiter

Mode opératoire

1. Effectuer obligatoirement un dépoussiérage du sol avant passage de l'autolaveuse
2. Préparer l'autolaveuse (mise en place des accessoires : disque ou brosse)
3. Remplir le réservoir avec la solution (eau + détergent),
4. Nettoyer les bordures et les angles avec le balai de lavage & une frange imprégnée
5. Effectuer le lavage du sol à la machine (Produit + Brossage + Aspiration simultanée) en faisant des allers et retours en ligne droite, Nettoyer la bavette du suceur si besoin, pour éviter de faire des traces
6. Vidanger et nettoyer les réservoirs, les brosses ou disques en fin d'opération,
7. Démontez et nettoyez le suceur à l'eau claire
8. Remettez en charge l'autolaveuse si besoin (voir préconisations du fournisseur)

Une bonne maintenance de 1er niveau de la machine par l'opérateur est indispensable pour optimiser le fonctionnement de celle-ci et éviter des pannes qui immobiliseraient l'autolaveuse. C'est un point de contrôle essentiel.

Remarques

L'agent en charge du nettoyage mécanisé doit s'assurer que l'autolaveuse reste en parfait état de marche et de propreté

Tout dysfonctionnement doit l'objet d'un signalement aux services techniques afin de déclencher sans tarder un dépannage.

Technique de dépoussiérage des sols lisses

Produits	Matériels
Aucun	<ul style="list-style-type: none">• Balai ergonomique +support• Frange de dépoussiérage• Pelle aéroport
<h3>Mode opératoire</h3> <ol style="list-style-type: none">1 - Prendre le balai ergonomique et son support velcro2 - Positionner sous le balai, une frange de dépoussiérage3 - Commencer le dépoussiérage, en faisant un détournage des bords de plinthes par un côté de la pièce, pour aller vers le fond4 - Revenir vers la sortie, avec un mouvement de godille ou en travaillant « au poussé » dans les surfaces dégagées et en contournant le mobilier5 - Pour dépoussiérer sous des tables, procéder par moitié, en passant de chaque côté tout en gardant le dos droit6 - A saturation de la frange, replier les salissures à l'intérieur, collecter les déchets dans la pelle et évacuer le contenu de la pelle dans le sac collecteur de poubelles. <p>Changer le bandeau dès qu'il est saturé. Les franges réutilisables sont débarrassées des grosses poussières avant d'être envoyées au lavage en machine à laver.</p>	
<h3>Remarques</h3> <p>Veiller à garder le dos droit en limitant les flexions-extensions des membres inférieurs et du dos.</p> <p>Ne jamais décoller (ou lever ou taper) le bandeau du sol.</p>	

Technique de l'entretien périodique des sols en céramique

Produits

- Détergent acide ou alcalin selon la nature des salissures

Matériels

- Monobrosse basse vitesse avec réservoir
- Disque marron, noir ou vert ou brosse nylon dure
- aspirateur à eau
- Raclette à sol
- Chariot et balai de lavage
- Balai frottoir d'angle + Pad marron
- Pichet doseur
- Panneau « Sols glissants »

Mode opératoire

1. Préparer la monobrosse en montant ses accessoires (plateau porte-pad et disque).
2. Préparer la solution de produit à l'eau froide (voir recommandation de dosage et température de l'eau sur la F.T. du fournisseur) directement dans le réservoir
3. Etendre la solution avec la machine
4. Laisser agir 5 à 15 minutes (voir Fiche Technique du produit),
5. Frotter les bords avec le frottoir ou utiliser la monobrosse portable,
6. Récuser avec la monobrosse par bandes parallèles, (tirer à la raclette pour vérifier l'action de décapage, sinon ramener le produit, laisser agir et insister plus longtemps),
7. Aspirer immédiatement derrière (sans laisser sécher le décapant),
8. Rincer le sol 2 à 3 fois pour neutraliser le décapant,
9. Aspirer immédiatement derrière. Laisser sécher,
10. Nettoyer le matériel sans tarder pour éviter qu'il ne sèche.

Prévoir assez de disques de nettoyage en fonction de la surface à traiter.
Toujours brancher le fil de la monobrosse derrière soi et ne jamais revenir dessus pour éviter tout risque électrique.

Remarques

Toujours travailler très régulièrement sans revenir sur une zone propre et lustrée (le résultat est visuel, il faut s'arrêter et prendre du recul)

Veiller à garder le dos droit en limitant les efforts pour piloter la machine.

Remplacer le disque une fois les 2 faces saturées de salissures.

Technique de nettoyage des tables et des bureaux (ou autres surfaces planes)

Produits

- Eau
- Détergent neutre multi-usages

Matériels

- Frange microfibre
- Manche ergonomique
- Brosse à main
- Raclette

Mode opératoire

- 1 - Prendre un bandeau propre imprégné préalablement de solution,
- 2 - (si travail en hauteur) Régler le manche télescopique afin d'atteindre la surface à nettoyer (sans lever les bras plus haut que les épaules),
- 3 - Nettoyer la surface avec l'outil
- 4 - Laisser sécher sans rincer (ou faire une récupération avec la raclette)
- 5 - Remplacer la frange dès qu'elle est saturée.

Les franges sont brossées avant d'être envoyées au lavage en machine à laver en blanchisserie pour être réutilisées propres le lendemain.

Remarques

Veiller à garder le dos droit en limitant les flexions-extensions des membres supérieurs et inférieurs et en limitant les flexions du dos

Définir le nombre de franges nécessaires par poste de travail ou par opération

Technique de lavage des murs et des portes

Produits

- Eau
- Détergent neutre

Matériels

Kit vitres ou manche ergonomique

Mode opératoire

- 1 - Prendre une frange imprégnée adaptée au support
- 2 - Régler la perche et son kit vitre afin d'atteindre le haut des parois (sans lever les bras plus haut que les épaules)
- 3 - Apporter une action mécanique, si nécessaire en cas de salissures incrustées
- 4- Remplacer la frange ou la lavette dès qu'elles sont saturées

Remarques

Veiller à garder le dos droit en limitant les flexions-extensions des membres supérieurs et inférieurs et en limitant les flexions du dos.

Définir le nombre de franges nécessaires par poste de travail ou par opérations.

Technique de lavage des poignées de portes et des interrupteurs

Produits

- Détergent neutre ou dégraissant
- Détergent - Désinfectant

Matériels

- Lavette microfibre

Mode opératoire

- 1 - Prendre une lavette propre imprégnée du produit adapté
- 2 - Appliquer la solution avec la lavette sur les interrupteurs, poignées de porte et les plaques de serrure, en refermant les salissures récupérées à l'intérieur de la lavette
- 3 - Laisser sécher
- 4 - Remplacer la lavette dès qu'elle est saturée.

Remarques

Danger : Courant électrique : ne pas mouiller l'interrupteur.

TECHNIQUE DE NETTOYAGE DU SOL PAR IMPREGNATION

Produits

- Eau
- Détergent neutre à adapter en fonction des salissures et du type de matériaux

Matériels

- Manche ergonomique
- Support de franges velcro
- Franges de lavage adaptées
- Chariot avec système d'imprégnation
- Bacs de récupération ou filet pour franges sales
- Pelle « Aéroport » à déchets
- Brosse caoutchouc (souple)

Mode opératoire

- 1 - Les franges sont imprégnées de la quantité de solution nécessaire
- 2- La frange de lavage est posée sur le sol et accrochée directement sur le balai
- 3- On dépose une bande de solution propre (bande de réserve) en allant au point opposé de l'entrée
- 4- Nettoyer avec un mouvement en « 8 » de godille en couvrant toute la surface de la pièce, sans oublier les dessous des meubles, et en trainant les poussières jusqu'à la porte
- 5- A la sortie de la pièce, enlever la frange de lavage sale
- 6- Débarrasser la frange des plus grosses salissures dans le sac poubelle, avec la brosse caoutchouc (cela évite de boucher le filtre de la machine à laver le linge)
- 7- Mettre les franges sale dans le filet ou le bac de récupération du linge sale
- 8- Porter à laver le matériel sale à la lingerie après chaque utilisation

Remarques

Faire en sorte que l'agent ait suffisamment de franges de lavage

Vérifier les pouvoirs d'absorption de celle-ci afin de ne pas mettre trop de solution en imprégnation (surfaces trop mouillées + séchage plus long = traces parfois).

Technique de lavage des tableaux muraux

Produits

- Eau
- Détergent neutre multi-usages

Matériels

- Frange microfibre
- Manche ergonomique
- Raclette

Mode opératoire

- 1 - Prendre une frange propre adaptée au support choisi,
- 2 - Régler le manche télescopique afin d'atteindre le haut du tableau (sans lever les bras plus haut que les épaules),
- 3 - Appliquer la solution détergente sur toute la surface du tableau et laisser agir quelques minutes,
- 4 - Laisser sécher (ou faire une récupération: sécher à la raclette à main quand le tableau est très sale)
- 5 - Remplacer la frange dès qu'elle est saturée.

Les franges sales sont brossées avant d'être envoyées au lavage en machine à laver en blanchisserie.

Remarques

Veiller à garder le dos droit en limitant les flexions-extensions des membres supérieurs et inférieurs et en limitant les flexions du dos.

Définir le nombre de lavettes ou de franges nécessaires par poste de travail ou par opérations

Le lavage manuel quotidien des objets meublants sanitaires

Produits

- Eau
- Détergent neutre multi-usages ou détergent-Désinfectant neutre (à adapter en fonction des salissures et du type de matériaux à nettoyer)

Matériels

- Chariot de lavage
- Panneau « Sols glissants »
- Lavettes de couleur
- Brosse ergonomique WC
- Raclette à main (Miroir)
- Pot doseur

Mode opératoire

- 1 - Eliminer les gros déchets des surfaces,
 - 2 - Tirer les chasses d'eau dans les W.C.
 - 3 - Vider les poubelles,
 - 4 - Appliquer le produit à l'aide d'une lavette imprégnée en la repliant sur elle-même au fur et à mesure qu'elle se salit, sur toutes les surfaces (Lavabos, Urinoirs, WC (abattant, lunette),
 - 5 - Nettoyer l'intérieur de la cuvette avec la brosse WC
 - 6 - Laisser agir 5 minutes minimum (indispensable pour désinfection) avant le séchage complet du produit
 - 7 - Tirer la chasse d'eau en rinçant la brosse
 - 8 - Finir par le lavage du sol
- Un détartrage périodique est à prévoir régulièrement (1 fois par semaine).
 - Plier sur elle-même, la lavette de lavage dès qu'elle est saturée pour enfermer la salissure à l'intérieur. Une fois complètement repliée, la lavette est collectée dans le filet avec le linge sale à porter à la lingerie

Remarques

Cette solution est tout particulièrement adaptée au mobilier plastique ou en résines synthétiques.

Toujours travailler du plus propre vers le plus sale.

Veiller à garder le dos droit en limitant les flexions-extensions des membres inférieurs et en limitant les flexions du dos.

Ne jamais réutiliser une lavette sale. Définir le nombre de lavettes par opération.

Le lavage manuel périodique des objets meublants sanitaires

Produits

- Eau
- Détergent acide pour sanitaire
- Ou Désincrustant acide-désinfectant (A adapter en fonction des salissures et du type de matériaux à nettoyer)
- Un détartrage ponctuel est à prévoir dès apparition de dépôts calcaires.

Matériels

- Chariot de lavage
- Panneau « Sols glissants »
- Lavettes de couleur
- Pulvérisateur mousse
- Abrasif doux (blanc)
- Brosse ergonomique WC
- Pot doseur

Mode opératoire

- 1 - Eliminer les gros déchets des surfaces,
- 2 - Tirer les chasses d'eau dans les W.C.
- 3 - Vider les poubelles,
- 4 - Appliquer le produit sur toutes les surfaces (WC, Urinoirs, Lavabos,...),
- 5 - Laisser agir 5 minutes minimum (indispensable pour désinfection),
- 6 - Rincer à l'eau claire avec une lavette propre en la repliant sur elle-même
- 7 - Commencer par le lavabo, l'urinoir, le WC (abattant, lunette, cuvette),
- 8 - Terminer par l'intérieur du WC, utiliser la brosse ergonomique,
- 9 - Tirer la chasse d'eau en rinçant la brosse,
- 10 - Finir par le lavage du sol (voir fiche 2).

Plier sur elle-même la lavette d'essuyage dès qu'elle est saturée pour enfermer la salissure à l'intérieur de celle-ci. Une fois complètement repliée, la lavette est collectée dans le chariot avec le linge sale à porter en blanchisserie.

Remarques

Toujours travailler du plus propre vers le plus sale

Veiller à garder le dos droit en limitant les flexions-extensions des membres inférieurs et en limitant les flexions du dos

Ne jamais réutiliser une lavette sale.

Définir le nombre de lavettes nécessaires par poste de travail ou par opérations



Technique de la Spray Method Nettoyante (sans montée en brillance)

Produits

- Détergent pour Spray Method nettoyante
- Ou
- Détergent neutre pour Spray Nettoyante

Matériels

- Monobrosse BV ou HV (ou bi-vitesse)
- Disques rouges ou bleus
- Balai ergonomique + franges de dépoussiérage
- Pelle à déchets (type « aéroport »)

Mode opératoire

- 1 - Effectuer un balayage microfibre en procédant à la « godille »
- 2 - Procéder par petites surfaces en pulvérisant le produit en brouillard fin sur le sol (surfaces de 1 à 3 m² à la fois)
- 3 - Etaler le produit à la monobrosse, en enlevant les traces (insister avec le disque et sécher complètement la surface traitée).
- 4 - Si des traces persistaient, recommencer l'opération sur la zone traitée,
- 5 - Continuer de la même manière par zones successives jusqu'à couvrir toute la surface du local.
- 6 - Terminer par un dépoussiérage afin de récupérer les poussières produites par le disque

Prévoir suffisamment de disques pour cette opération de nettoyage en fonction de la surface à traiter.

Toujours brancher le fil de la monobrosse derrière soi et ne jamais revenir dessus pour éviter tout risque électrique.

Remarques

Toujours commencer par le point opposé pour revenir vers la sortie du local.

Commencer par les bords puis revenir vers le centre.

Le déplacement du mobilier permet de couvrir toute la surface au sol.

Technique de la Spray Method régénérante

Produits

- Détergent pour Spray Method Protectrice ou Régénérante
- Ou
- Détergent neutre pour Spray Régénérante

Matériels

- Monobrosse HV ou THV (ou bi-vitesse)
- Disques rouges ou bleus (ou spéciaux pour THV).
- Balai ergonomique+ franges de dépoussiérage
- Pelle à déchets (type « aéroport »)

Mode opératoire

- 1 - Effectuer un dépoussiérage en procédant à la « godille »
- 2 - Procéder par petites surfaces en pulvérisant le produit en brouillard fin sur le sol (surfaces de 1 à 3 m² à la fois)
- 3 - Etaler le produit avec le disque, en enlevant les traces en insistant avec la monobrosse en séchant complètement la surface traitée.
- 4 - Si des traces persistaient, recommencer l'opération sur la zone traitée,
- 5 - Continuer de la même manière par zones successives jusqu'à couvrir toute la surface du local,
- 6 - Lustrer la surface pour monter en brillance (retourner le disque si nécessaire),
- 7 - Terminer par un dépoussiérage afin de récupérer les poussières produites par le disque.
- 8 - Nettoyer les disques et la machine avant de les ranger.

Prévoir assez de disques de nettoyage en fonction de la surface à traiter.
Toujours brancher le fil de la monobrosse derrière soi et ne jamais revenir dessus pour éviter tout risque électrique.

Remarques

Toujours travailler très régulièrement sans revenir sur une zone propre et lustrée (le résultat est visuel, il faut s'arrêter et prendre du recul)

Veiller à garder le dos droit en limitant les efforts pour piloter la machine.

Remplacer le disque une fois les 2 faces saturées de salissures.

REMISE EN ETAT DES SOLS NON PROTEGES D'USINE

Technique d'utilisation de la monobrosse

Produits

- **Décapage :**
 - décapant alcalin d'émulsion (5 à 30%)
 - ou décapant sans rinçage
- **Rinçage :**
 - Neutralisation du décapant à l'eau claire
- **E.P.I.**
(voir FDS du produit utilisé).

Matériels

- **Monobrosse Basse Vitesse avec réservoir & porte-pad**
- **Disque marron, noir ou vert ou brosse nylon dure**
- **aspirateur à eau**
- **Raclette à sol**
- **Chariot et balai de lavage**
- **Balai frottoir d'angle + Pad marron**
- **Pichet doseur**
- **Panneau « Sols glissants »**

Méthode opératoire

1. Préparer la mono brosse en montant ses accessoires (plateau porte-pad et disque).
2. Préparer la solution de décapant à l'eau tiède ou froide dans le réservoir de la machine (voir recommandation de dosage et température de l'eau F.T. du fournisseur)
3. Etendre la solution avec la monobrosse
4. Laisser agir 5 à 15 minutes (voir Fiche Technique du produit),
5. Frotter les bords avec le balai frottoir ou la monobrosse portable,
6. Récurer avec la monobrosse par bandes parallèles, (tirer à la raclette pour vérifier l'action de décapage, sinon ramener le produit laisser agir et insister plus longuement),
7. Aspirer immédiatement derrière (sans laisser sécher le décapant),
8. Rincer le sol 2 à 3 fois pour neutraliser le décapant ,
9. Aspirer immédiatement derrière. Laisser sécher
10. Appliquer 2 à 3 couches d'émulsion par croisement
11. Nettoyer le matériel sans tarder pour éviter qu'il ne sèche

Remarques

Eviter de travailler sur une surface à traiter en plein soleil,

Prévoir matériel protection des utilisateurs E.P.I. : chaussures fermées, gants, lunettes, ...) voir F.T. du produit

REMISE EN ETAT DES SOLS EN CERAMIQUE

Technique d'application à la monobrosse

Produits	Matériels
<ul style="list-style-type: none"> • Décapage : <ul style="list-style-type: none"> ○ Décapant acide ○ Ou désincrustant pour carrelage céramique • Rinçage : <ul style="list-style-type: none"> ○ Neutralisation du décapant à l'eau claire • E.P.I. (voir FDS du produit utilisé). 	<ul style="list-style-type: none"> • Monobrosse basse vitesse avec réservoir & brosse nylon dure, voire porte-pad & disque marron ou noir • Aspirateur à eau • Raclette à sol • Chariot et balai de lavage • Balai frottoir d'angle + Pad marron ou monobrosse portable • Pichet doseur • Panneau « Sols glissants »

Mode opératoire

1. Préparer la monobrosse en montant ses accessoires (plateau porte-pad et disque).
2. Préparer la solution de produit à l'eau froide (voir recommandation de dosage et température de l'eau sur la F.T. du fournisseur) directement dans le réservoir
3. Etendre la solution avec la machine
4. Laisser agir 5 à 15 minutes (voir Fiche Technique du produit)
5. Frotter les bords avec le frottoir ou utiliser la monobrosse portable
6. Récurer avec la monobrosse par bandes parallèles, (tirer à la raclette pour vérifier l'action de décapage, sinon ramener le produit laisser agir et insister plus longtemps),
7. Aspirer immédiatement derrière (sans laisser sécher le décapant)
8. Rincer le sol 2 à 3 fois pour neutraliser le décapant
9. Aspirer immédiatement derrière. Laisser sécher
10. Nettoyer le matériel sans tarder pour éviter que ne sèche.

Profiter du rinçage du sol pour commencer à rincer la brosse de la machine. Ainsi les rinçages se feront à la monobrosse sans insister (sauf si zones mal décapées). Rincer tout de suite les projections de décapant sur les plinthes et les murs.

Remarques

Eviter de travailler sur une surface à traiter en plein soleil
Après aspiration de l'eau de rinçage passer une frange de lavage à plat humide.
Prévoir matériel protection des utilisateurs E.P.I. : chaussures fermées, gants, lunettes, ...) voir F.T. du produit

Technique de lessivage des parois

Produits

- Eau
- Détergent alcalin à adapter en fonction des salissures et du type de matériaux

Matériels

- Kit vitres
- ou manche ergonomique et support velcro
- Frange adaptée

Mode opératoire

- 1- Imprégner une frange propre adaptée au support
- 2- Régler la perche et son kit vitre ou manche ergonomique afin d'atteindre le haut des parois (sans lever les bras plus haut que les épaules)
- 3- Lessiver les parois du bas vers le haut
- 4- Laisser agir (voir FT produit)
- 5- Rincer avec une frange imprégnée à l'eau et laisser sécher
- 6- Remplacer la frange dès qu'elle est saturée

Remarques

Veiller à garder le dos droit en limitant les flexions-extensions des membres supérieurs et inférieurs et en limitant les flexions du dos.

Définir le nombre de franges nécessaires par poste de travail ou par opérations.





A series of horizontal dotted lines for writing, filling the main body of the page.



RÉGION ÎLE-DE-FRANCE
Pôle ressources humaines
DDARHL
Direction du développement
et de l'accompagnement
des ressources humaines lycées
2, rue Simone Veil
94300 SAINT-OUEN-SUR-SEINE

