

# DÉMARCHE DES LYCÉES ÉCO-RESPONSABLES

## BILAN D'ACTIVITÉ 2021-2022

[Site internet des Lycées Eco-Responsables](#)

 Région  
Île de France

LYCÉES  
ÉCO-RESPONSABLES

# SOMMAIRE






<b>SOMMAIRE</b> .....	<b>2</b>
<b>La Démarche des Lycées Éco-Responsables</b> .....	<b>3</b>
Accompagner les établissements dans leur transition écologique .....	3
Engager l'ensemble de la communauté scolaire .....	3
Intégrer la dimension pédagogique dans tous les projets .....	3-4
Les lycées engagés dans la démarche .....	5
Cartographie des 256 Lycées Éco-Responsables .....	5
La démarche en quelques chiffres .....	6
<b>Les projets 2021-2022</b> .....	<b>7</b>
Thématique énergie-climat.....	7
Zoom sur : le concours Cube.S.....	7-8
Thématique prévention et gestion des déchets .....	9
La lutte contre le gaspillage alimentaire et valorisation des déchets alimentaires.....	9
Zoom sur : l'étude de science comportementale 2021-2022 réalisée par Organéo.....	10-11
Thématique biodiversité .....	12
Zoom sur : la gestion différenciée.....	12
Zoom : limiter l'installation des ruches et favoriser l'implantation des pollinisateurs sauvages ...	13
Thématique alimentation-santé .....	14
Zoom : Restauration durable dans les lycées - « du local sur mon plateau » .....	14-15
Thématique gestion de l'eau .....	16
Les actions de communication et de sensibilisation .....	17
Des nouvelles plaques pour les Lycées Éco-Responsables.....	17
Formation & information des agents de lycée pour les engager dans la démarche.....	17-18
<b>Les moments forts de l'année 2021-2022</b> .....	<b>19</b>
Corédaction de la Charte de la Transition Ecologique avec le PRH.....	19
Orientation et développement durable : découvrir les métiers de la transition écologique .....	20
Conférences Idées reçues .....	20
On s'active pour la Biodiv'.....	21
Végétalisation de la cour du lycée Marie Laurencin à Mennecy (91) .....	22
La fête des Lycées Eco-Responsables .....	23
<b>Les perspectives pour les années à venir</b> .....	<b>24</b>
Les grands projets 2022-2023.....	24

# LA DÉMARCHE DES LYCÉES ÉCO-RESPONSABLES

## ACCOMPAGNER LES ÉTABLISSEMENTS DANS LEUR TRANSITION ÉCOLOGIQUE

La démarche des Lycées Éco-Responsables vise à accompagner les établissements publics d'enseignement franciliens dans la réduction de leur empreinte environnementale en agissant sur le **fonctionnement global de l'établissement**.

Pour ce faire, elle propose un accompagnement technique et financier, de la structuration de la démarche à la réalisation des projets. Cet accompagnement s'articule autour de **5 thématiques** :

-  L'énergie-climat
-  La gestion de l'eau
-  La prévention et la gestion des déchets
-  La biodiversité
-  L'alimentation-santé

Devenir un lycée Éco-Responsable, c'est aussi accéder à un **réseau d'échanges et d'information** ainsi qu'à des évènements sur le thème du développement durable.

## ENGAGER L'ENSEMBLE DE LA COMMUNAUTÉ SCOLAIRE

La démarche des Lycées Éco-Responsables repose sur la **collaboration de l'ensemble de la communauté scolaire** : équipe de direction, administration, équipe pédagogique, agents régionaux et élèves. C'est grâce à cette dynamique collective et à l'implication de chacun et chacune que les initiatives prennent vie et s'inscrivent dans la durée. En ce sens, la démarche des Lycées Éco-Responsables permet de créer ou recréer des liens entre l'ensemble des parties-prenantes, en s'adressant aussi bien à la **communauté éducative** (proviseur, enseignants et élèves) mais aussi celle **réglementaire et opérationnelle** (gestionnaires et agents).

Une attention toute particulière est portée aux **agents régionaux** de maintenance, d'entretien et de restauration, sans qui ces projets ne pourraient exister. De ce fait, il est primordial de les impliquer, de les sensibiliser et de les former aux changements éventuels que l'engagement en faveur de la transition écologique induit dans leur travail et au quotidien. A titre d'exemple, une vidéo a été réalisée pour mettre en lumière à la fois l'exemplarité des agents régionaux en charge des espaces verts et l'engagement de la Région Île-de-France pour accompagner et former ses agents à ces nouvelles pratiques (*voir page 12*).

## INTÉGRER LA DIMENSION PÉDAGOGIQUE DANS TOUS LES PROJETS

La démarche des Lycées Éco-Responsables entretient des **liens étroits avec les 3 académies franciliennes**, garantes de la dimension pédagogique des actions engagées. Cette collaboration commence dès le début de l'accompagnement dans la mesure où la démarche des Lycées Éco-Responsables s'adresse à l'ensemble des établissements ayant reçu la **labellisation académique E3D** (Établissement en Démarche de Développement Durable).

Cette coopération renforce la cohésion de la communauté scolaire de l'établissement autour des projets qu'elle entreprend et permet d'inscrire les initiatives dans les programmes pédagogiques pour ainsi, répondre aux objectifs de l'Éducation Nationale.

## LES LYCEES ENGAGES DANS LA DEMARCHE

**256** lycées engagés sur l'année 2021-2022, soit **55%** des EPLE franciliens

Chaque année des lycées rentrent dans la démarche Lycées Eco-Responsables en obtenant la labellisation académique E3D. Cette année on enregistre **25** nouvelles labellisations :

- **14** nouveaux établissements labellisés pour l'académie de **Créteil**
- **4** nouveaux établissements labellisés pour l'académie de **Paris**
- **7** nouveaux établissements labellisés pour l'académie de **Versailles**

**Nota :** La labellisation E3D doit être renouvelée tous les 3 ans. Les lycées perdant leur labellisation sortent de la démarche des Lycées Eco-Responsables. Cela permet d'avoir des lycées moteurs, dynamiques avec une réelle implication à échelle globale d'établissement, et un nombre de lycées membres de la démarche représentatif de la réalité du terrain.

Pour l'année 2022-2023, on enregistre en tout **18** pertes de labellisation :

- **3** établissements qui ont perdu leur labellisation pour l'académie de **Créteil**
- **9** établissements qui ont perdu leur labellisation pour l'académie de **Paris**
- **6** établissements qui ont perdu leur labellisation pour l'académie de **Versailles**

Il est donc nécessaire de continuer à mobiliser les établissements pour qu'ils soient engagés dans la démarche et renouvèlent leur labellisation. Exceptionnellement cette année, une indulgence est prévue pour les établissements labellisés en **2019**, qui ne perdent pas leur labélisation.

## CARTOGRAPHIE DES 256 LYCEES ÉCO-RESPONSABLES



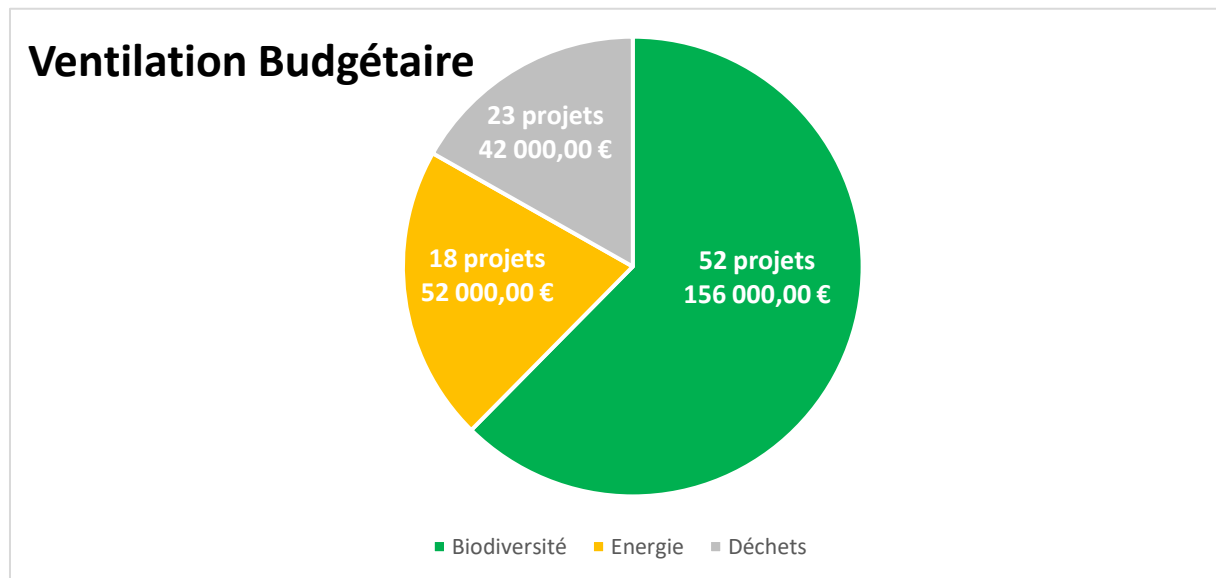
Cliquez ici pour accéder à la cartographie dynamique par thématique : <https://data.iledefrance.fr/pages/lycees-eco-responsables/?headless=true>

## LA DEMARCHE EN QUELQUES CHIFFRES

2 095 projets réalisés depuis 2011

250 000 € investis en 2021 pour accompagner la réalisation de **94** projets autour de **3 thématiques** : biodiversité, énergie-climat, prévention et gestion des déchets

60+ visites réalisées en 2021-2022



# LES PROJETS 2021-2022

## THÉMATIQUE ÉNERGIE-CLIMAT



118 lycées engagés

159 projets menés dans les établissements  
(+ 30% par rapport à 2020-2021) dont

82 projets de suivi de consommation

...

Énergie et réchauffement climatique sont intimement liés. On estime à **41% la part des émissions de CO2 dues à la production d'électricité dans le monde et 12% en France**<sup>1</sup>. Aussi, l'objectif est d'accompagner les établissements dans la réduction de leur consommation d'énergie.

**Comment ?** En optant pour des équipements moins énergivores et en agissant sur les **usages et les changements de comportement**. C'est également en sensibilisant et en impliquant l'ensemble de la communauté scolaire que nous pourrions atteindre les **objectifs fixés par le Décret Tertiaire qui impose une réduction d'au moins 40% de la consommation d'énergie d'ici 2030 et 50% en 2040**<sup>2</sup> par rapport à une année de référence comprise entre 2010 et 2020. C'est notamment dans cette optique que la Région Île-de-France s'est engagée, dès 2019, dans le **concours national CUBE.S** : Concours Climat Usage Bâtiments d'Enseignement Scolaire.

### ZOOM SUR : LE CONCOURS CUBE.S

Organisé par l'Institut Français de la Performance des Bâtiments (IFPEB) et le Centre d'études et d'expertise sur les risques, l'environnement, la mobilité et l'aménagement (CEREMA), le Concours Cube.S a pour objectif de **réduire la consommation énergétique des lycées grâce au changement de comportement**.

Depuis 2019, plus d'une **trentaine d'établissements franciliens** engagés dans la **démarche Lycées Eco-Responsables** ont été engagés dans le **Championnat de France des économies d'énergies**.

**19** établissements se sont engagés dans le concours pour l'année 2021- 2022 :

LYCEE MARIE-LAURENCIN	PARIS 10EME (75)
LYCEE GEORGES-BRASSENS	PARIS 19EME (75)
LYCEE GUILLAUME-TIREL	PARIS 14EME (75)
LYCEE ALEXANDRE DUMAS	SAINT CLOUD (92)
LYCEE RENE-DESCARTES	CHAMPS-SUR-MARNE (77)
LYCEE GASTON-BACHELARD	CHELLES (77)
LYCEE LE-CORBUSIER	AUBERVILLIERS (93)
LYCEE LEOPOLD-BELLAN	CHAMIGNY (77)

<sup>1</sup> Source : [Répartition sectorielle des émissions de CO2 dans le monde | Chiffres clés du climat \(developpement-durable.gouv.fr\)](https://developpement-durable.gouv.fr)

<sup>2</sup> Décret Tertiaire : <https://www.legifrance.gouv.fr/jorf/id/JORFTEXT000038812251/>

LYCEE FLORA-TRISTAN	MONTEREAU-FAULT-YONNE (77)
LYCEE BENJAMIN-FRANKLIN	LA ROCHETTE (77)
LYCEE LOUIS-ARMAND	NOGENT-SUR-MARNE (94)
LYCEE FRANCOIS-ARAGO	VILLENEUVE-SAINT-GEORGES (94)
LYCEE RENÉ-CASSIN	ARPAJON (91)
LYCEE VALLÉE-DE-CHEVREUSE (DE LA)	GIF-SUR-YVETTE (91)
LYCEE LAKANAL	SCEAUX (92)
LYCEE JEAN-PERRIN	SAINT-OUEN-L'AUMONE (95)
LYCEE LEOPOLD-SÉDAR-SENGHOR	MAGNANVILLE (78)
LYCEE ANTOINE-LAVOISIER	PORCHEVILLE (78)
LYCEE CORNEILLE	LA CELLE-SAINT-CLOUD (78)

Pilotées par des équipes projets composées des membres de l'équipe de direction, de professeurs, d'agents de maintenance et d'élèves, ils ont redoublé d'efforts et de créativité pour atteindre leurs objectifs : réalisation d'un bilan énergétique, d'une Fresque du Climat, identification des zones d'action prioritaires à l'aide de caméras thermiques, création de campagnes d'affichage, organisation d'évènements, etc.

Ces efforts ont été payants : **en moyenne, les établissements ont réduit de 12% leurs consommations énergétiques** (estimation de 2021 – données 2022 en cours de traitement). Afin d'inscrire cette démarche dans la durée, les établissements continuent de bénéficier d'un accompagnement pendant les 4 années qui suivent leur participation au concours.

**A venir** : La journée de clôture du concours 2021 - 2022 se tiendra le **16 septembre 2022** au Data Center nouvelle génération baptisé « DC5 » conçu par l'entreprise Scaleway à Saint-Ouen l'Aumône. Cette journée aura pour objectif de sensibiliser les lycées et lycéens participants à la consommation d'énergie inhérente au secteur du numérique.

**Visite, fresque du numérique et bilan de l'année** sont prévus au programme !

**Et ça continue !**

**8 nouveaux établissements seront bientôt sélectionnés pour participer à l'édition 2022-2023.**



*Crédit photos : Lycées Eco-Responsables*



## THÉMATIQUE PRÉVENTION ET GESTION DES DÉCHETS



240 lycées engagés

912 projets menés dans les établissements dont

180 projets de lutte contre le gaspillage alimentaire

131 établissements collectés en biodéchets

Chaque française et français produit en moyenne **580 kg de déchets par an** dont seulement **26% sont recyclés<sup>3</sup>**, il y a de quoi vouloir agir.

Tri sélectif, récupération de papier brouillon, évènements de sensibilisation, collecte de piles, d'ampoules ou encore de cartouches d'encre, ce ne sont pas les idées qui manquent !

Ces dernières années, un nouvel acteur a fait son entrée dans la chasse aux déchets : le déchet alimentaire. Regardons de plus près comment les lycées se sont emparés du sujet.

### LA LUTTE CONTRE LE GASPILLAGE ALIMENTAIRE ET VALORISATION DES DECHETS ALIMENTAIRES

#### *Lutte contre le gaspillage alimentaire*

Le gaspillage alimentaire représente, en France, **10 millions de tonnes de déchets par an et 3% des émissions de gaz à effet de serre<sup>4</sup>**. On estime le gaspillage alimentaire à **plus de 3600 tonnes par an<sup>5</sup>** pour l'ensemble des lycées franciliens.

**Parce qu'il est urgent d'agir**, les initiatives de lutte contre le gaspillage alimentaire se sont multipliées au sein des EPLE. Cet élan a largement été encouragé par l'engagement de la Région qui finance, depuis le lancement de la campagne qualité/gaspillage de 2016, des **équipements permettant de mieux gérer la production** et ainsi de diminuer le gaspillage alimentaire. Ont ainsi été financés depuis 2016 via le FCRSH (Fonds Commun Régional du Service Hébergement) :

- **101 cellules de refroidissement** permettant de resservir des plats non consommés d'un jour sur l'autre
- **173 bars à salades** pour des assiettes adaptées aux envies et à l'appétit de chacun

Toujours dans une logique de gestion des stocks, nombreux sont les établissements qui se sont dotés de **bornes de réservation** afin d'adapter la production en fonction du nombre réel de convives.

#### *Valorisation des déchets alimentaires*

En sus, **la Loi Grenelle II impose depuis 2016 aux producteurs de déchets produisant plus de 10 tonnes par an** (soit environ 2/3 des EPLE franciliens) de valoriser leurs déchets alimentaires. Cette obligation a été généralisée par la Loi anti-gaspillage pour une économie circulaire de février 2020, dite loi AGECE. **Dès lors, chaque producteur de déchet sera tenu de trier ses déchets alimentaires à la source et de les valoriser à compter du 1<sup>er</sup> janvier 2024.**

<sup>3</sup> Source : ADEME, Déchets Chiffres clés - Edition 2020

<sup>4</sup> Source : FAO, Organisation des nations Unis pour l'alimentation et l'agriculture

<sup>5</sup> Estimation réalisée sur une base de 134g par repas (chiffres ADEME)

Le **Plan Régional de Prévention et Gestion des Déchets** (PRPGD) est venu confirmer les objectifs ambitieux qui ont été fixés par la loi AGECE en matière de LGA :

- 50 % en 2025

- 60 % en 2031

par rapport à l'année de base 2015.

Pour pouvoir répondre à ces objectifs, les équipes de la Région se sont mobilisées auprès des établissements publics territoriaux afin d'organiser la collecte des déchets alimentaires des établissements franciliens. En ce sens, **247 tables de tri** ont été financées pour permettre le tri à la source des déchets alimentaires et aujourd'hui, **131 établissements** valorisent leurs déchets, soit une augmentation de **48%** par rapport à l'année 2020-2021.

### Chiffres clés

Tables de tri : 247

Bars à salade : 173

Cellules de refroidissement : 101

Investissement depuis 2016 : 4 624 465 €

## ZOOM SUR : L'ÉTUDE DE SCIENCE COMPORTEMENTALE 2021-2022 RÉALISÉE PAR ORGANEO

### Objectif du projet :

**Promouvoir** de façon concrète la réduction du gaspillage alimentaire chez les **jeunes convives** de la Région Île-de-France à l'aide des **sciences comportementales**.

### Contexte :

La Région, avec le bureau d'étude Organéo, a testé des outils d'interventions visant le changement de comportement en matière de **lutte contre le gaspillage alimentaire** (LGA) chez les lycéens. Cela rentre dans le cadre du règlement d'intervention « zéro déchet et économie circulaire ».

### Les différentes étapes de mise en œuvre du projet :

**Étape 1** - Diagnostic psychosocial (enquête convives) sur les différents types de normes identifiées : descriptives, injonctives, introjectées, intégrées. Une **enquête** sur ces normes a été adressée à l'ensemble des convives. **6909** questionnaires ont été complétés soit **1,5%** des lycéens scolarisés dans les EPLE franciliens.

**Étape 2** - Conception de dispositifs (affiches ou nudges) permettant de promouvoir la réduction du gaspillage alimentaire chez les convives. 4 messages basés sur ces normes ont pu être élaborés.

**Étape 3 (phase expérimentale)** - Évaluation de l'impact des dispositifs permettant de rendre saillantes les normes sociales (descriptives et injonctives) de réduction du gaspillage alimentaire. Pour ce faire, **10** lycées parmi 67 candidatures reçues ont été sélectionnés pour tester l'impact des messages.

Des semaines tests à l'occasion desquelles les **messages élaborés** par Organéo ont été proposés dans chacun des 10 EPLE sélectionnés. Des **campagnes de pesées** ont été réalisées dans le même temps afin de mesurer l'efficacité des messages soumis aux élèves.

**Étape 4 (en cours à l'été 2022)** - Analyse des données et rédaction des livrables

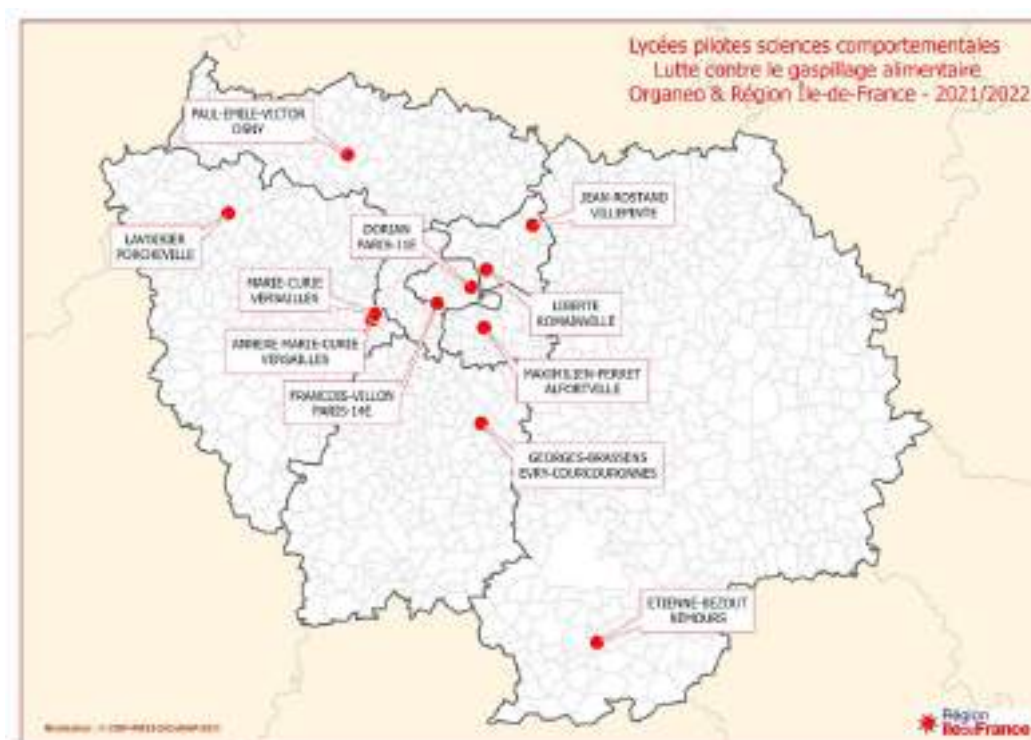
## Etape 5 - Développement d'outils clés en main et formation

La restitution quant à elle est prévue sur le deuxième semestre 2022 à la Région IDF en présence des 10 lycées qui ont participé au projet.

### Calendrier prévisionnel

	Déc.	Janv.	Fév.	Mars	Avr.	Mai	Juin	Juill.	Août	Sept.
Définition des messages										
Pesées										
Analyse des données										
Rédaction du guide de communication										

### Cartographie des EPLE sélectionnés pour l'étude :



*Un mot d'ordre : « le meilleur déchet est celui que l'on ne produit pas ! »*

## THÉMATIQUE BIODIVERSITÉ

222 lycées engagés

672 projets menés dans les établissements dont

153 potagers pédagogiques

98 établissements en gestion différenciée

45 éco-pâturages

13 refuges LPO

La biodiversité est probablement la problématique la plus visible et la plus palpable du réchauffement climatique. L'artificialisation des sols, l'agriculture intensive ou encore l'urbanisation impactent de manière significative les habitats naturels et les écosystèmes. On estime à **1 million** le nombre d'espèces menacées par l'activité anthropique<sup>6</sup>.

Actuellement, en Île-de-France, **6** « *Listes rouges régionales* » visent à présenter un état des lieux de groupes d'espèces ciblées. Elles ont pour objectif de proposer une évaluation permettant d'établir le risque d'extinction de ces taxons. Ces listes rouges visent : la flore vasculaire, les oiseaux nicheurs, les libellules, les papillons de jour et les chauves-souris<sup>7</sup>.

Parce qu'elle est intimement liée aux programmes pédagogiques des enseignements relatifs au vivant, la biodiversité est un thème qui inspire très largement les établissements franciliens qui se mobilisent pour préserver la faune et la flore. En 2021, elle représente **60% des financements alloués via l'appel à projet** des Lycées Éco-Responsables.

En plus de ces financements, certains établissements ont bénéficié, en 2020, d'une mesure exceptionnelle destinée à venir en aide à la filière horticole, particulièrement touchée par la crise sanitaire.

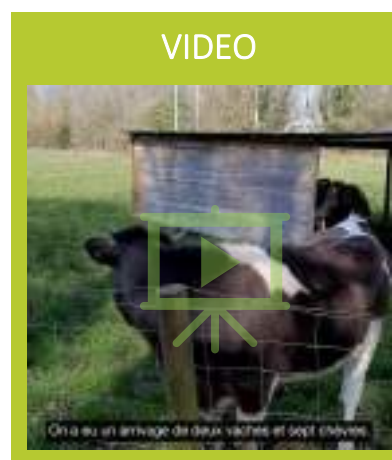
Lien vers la StoryMap : [Végétalisation des lycées publics franciliens](#)

### ZOOM SUR : LA GESTION DIFFERENCIEE

#### Contexte :

Les procédés à mettre en œuvre pour adopter une gestion écologique des espaces verts sont nombreux. La Région Île-de-France accompagne les agents de la Région Île-de-France pour qu'ils adaptent leur pratique. Effectivement, l'objectif est d'aller plus loin que la loi Labbé qui prévoit l'interdiction des produits phytosanitaires dans les espaces publics depuis le 1<sup>er</sup> janvier 2017. Les objectifs régionaux sont ambitieux et multiples.

Cette vidéo explicative a été conçue par la démarche des Lycées Eco-Responsables pour proposer une porte d'entrée à l'ensemble de ces procédés, encore trop souvent méconnus des agents et accélérer la diffusion de ces bonnes pratiques.



<sup>6</sup> Source : Rapport IPBES 2019

<sup>7</sup> Source : <https://www.arb-idf.fr/article/des-listes-rouges-regionales-pour-lile-de-france>

Un écologue, spécialiste de la gestion différenciée à l'Agence Régionale de la Biodiversité, et le responsable du service nature et biodiversité à la Région Île-de-France apportent des réponses. De plus, 3 agents chefs exemplaires, dédiés à l'entretien et à la maintenance d'établissements, nous expliquent comment ils agissent au quotidien.

**Venez découvrir en image la vidéo réalisée :**

[Gestion écologique des espaces verts dans les lycées](#)

## **ZOOM : LIMITER L'INSTALLATION DES RUCHES ET FAVORISER L'IMPLANTATION DES POLLINISATEURS SAUVAGES**

**Pourquoi faut-il être vigilant sur l'installation de ruches au sein des EPLE franciliens ?**

Suivant les sources<sup>8,9</sup>, il y aurait entre **1 500 et 2 000 ruches dans Paris intramuros et plusieurs dizaines de milliers en Île-de-France** faisant de la région francilienne une de celle avec **la plus forte densité d'élevages d'abeilles domestiques**.

Le succès de l'apiculture repose en grande partie sur la production de miel bien sûr, mais aussi la popularité des abeilles domestiques et le **caractère pédagogique de cette activité**. On peut donc se dire qu'installer une ruche est en soit une « action favorable à la biodiversité ». Or les abeilles domestiques quand elles sont trop nombreuses peuvent concurrencer les autres pollinisateurs sauvages.

**C'est la raison pour laquelle hors d'un cadre pédagogique, il ne faut pas installer de ruches supplémentaires au prétexte de « favoriser la biodiversité ».**

Dans un cadre pédagogique, **il faut installer une ruche, une seule et sous conditions d'accompagnement pédagogique**, si possible vitrée pour permettre l'observation des abeilles. Cette ruche permettra de familiariser aux insectes, à leur biologie et à leur écologie si particulières (génétique des insectes sociaux, exploitation des ressources, essaimage, production de miel, de cire et de propolis, maladies et parasites, prédateurs, cycle de vie, ...).

**L'objectif :**

En parallèle, créer les conditions favorables aux insectes, pollinisateurs ou non : planter et entretenir des plantes pollinifères et nectarifères, y compris potagères et fruitières, laisser des zones en friches, poser des dispositifs favorables aux insectes (nichoirs à bourdons et hôtels à insectes). Idéalement, disposer ces éléments à diverses distances de la ruche et mettre un place un suivi afin d'observer les effets de cette dernière sur les **populations d'insectes sauvages**.

Aujourd'hui, **67 Lycées Eco-Responsables en possèdent ce qui représenterait environ 150 ruches**. Pour la parfaite information des lycées en la matière, une note de l'Agence Régionale de la Biodiversité, publiée sur le site Lycées Eco-Responsables invite à limiter ces pratiques. A cela, nous comptabilisons 69 installations d'aménagements d'habitats pour la faune sauvage, hôtel à insectes, prairies fleuries ... favorisant l'introduction de pollinisateurs sauvages.

**Note ARB :** [Présentation et réglementations](#)

---

<sup>8</sup> <https://www.paris.fr/pages/paris-se-mobilise-pour-les-abeilles-3488#:~:text=du%20Paris%20durable.-,Le%20d%C3%A9veloppement%20des%20ruches%20%C3%A0%20Paris,install%C3%A9es%20sur%20le%20territoire%20parisien.>

<sup>9</sup> <https://www.happyculteur.co/installer-des-ruches-a-paris-est-ce-encore-une-bonne-idee/>

## THÉMATIQUE ALIMENTATION-SANTÉ

199 lycées engagés

344 projets menés dans les établissements dont

150 établissements travaillant avec des produits locaux et/ou issus de l'agriculture biologique

147 établissements proposant des menus végétariens

26 parcours santé

...

Depuis sa promulgation en 2018, la loi EGAlim a fixé un ensemble d'objectifs en matière d'alimentation dans les restaurations collectives :

- 50 % de produits alimentaires durables dont 20% de produits bio (01/01/22)
- Interdiction des bouteilles d'eau et des barquettes en plastique (01/01/20)
- Diversification des protéines et menus végétariens
- Communication aux lycéens et leurs familles

La COP régionale de septembre 2020 a su prendre la mesure de ce nouveau cadre réglementaire. Dans son sillage, le **Plan régional de l'alimentation** (PRA) voté en février 2021 est venu renforcer les objectifs ambitieux de la région en matière d'approvisionnement, de menus végétariens et de lutte contre le gaspillage alimentaire.

En ce sens, la Région accompagne les lycées pour que d'ici 2024, 100% d'entre eux soient approvisionnés de produits locaux, dont 50% de produits bio. Pour y parvenir, la Région finance depuis 2019 un supplément de **0,21 €** par élèves et par repas, afin d'inciter les établissements à utiliser en priorité des produits biologiques régionaux, tout en mettant en place une démarche de sensibilisation par la formation à ces enjeux.

### ZOOM : RESTAURATION DURABLE DANS LES LYCEES - « DU LOCAL SUR MON PLATEAU »

Pour répondre à ces objectifs exigeants, la Région a développé le projet « **Du local sur mon plateau** » dont la centrale d'achat proposée aux lycées tend à développer le recours aux produits locaux par le regroupement et la mutualisation des commandes. Après les marchés surgelés et épiceries disponibles depuis mai 2021, les lycées peuvent dorénavant s'approvisionner en produits laitiers dont certains sont issus de fermes franciliennes. **291** lycées ont déjà adhéré à la **centrale d'achat régionale**.



Le projet de **restauration durable dans les lycées**, portés par les équipes du **Lycées Lab**, a permis le développement du service numérique « **Du local sur mon plateau** ».

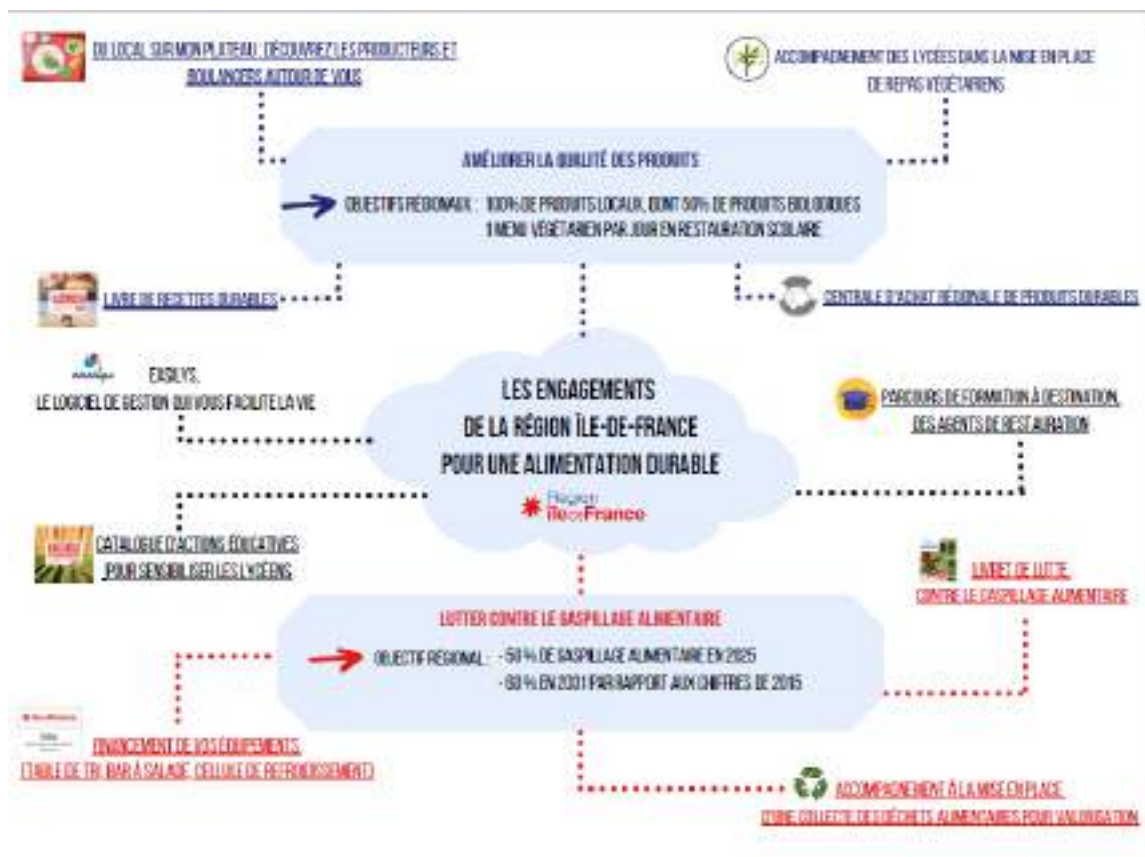
Dans ce cadre :

- 1) Une **boîte à outils** a été mise à disposition des lycées. Ils ont notamment accès à des contrats-type, au bordereau des prix unitaires, au cahier des charges et à la liste des documents à fournir.

- 2) Un **livre de recette** a également été imaginé pour guider chacun des chefs de cuisine dans la mise en place concrète de ces nouvelles pratiques.
- 3) Des **artisans et des producteurs locaux** ont été référencés pour accompagner et faciliter les services de restauration collective des lycées dans le choix de ces produits.
  - **147** boulangers dont **37%** proposent du pain bio et **104** exploitations agricoles dont **77%** proposant des produits sous label de qualité sont référencés sur le service numérique.

Les services de la Région accompagne les lycées, notamment les gestionnaires et agents chefs de cuisine, pour respecter les objectifs fixés par le **PRA** de 2021.

*Infographie alimentation durable :*  
(Mise à jour en cours)



## THÉMATIQUE GESTION DE L'EAU



104 lycées engagés

123 projets menés dans les établissements dont

62 récupérateurs d'eau de pluie (stable depuis l'année 2020 – 2021)

...

Les projets liés à la gestion de l'eau concernent principalement la mise en place de systèmes **d'arrosages autonomes** et la **récupération des eaux pluviales**.

Cette thématique n'est pas la plus convoitée par les établissements. Pourtant, la préservation des ressources en eau reste essentielle pour sauvegarder la planète et l'installation d'un goutte-à-goutte peut **réduire de 50% la consommation d'eau** par rapport à un système traditionnel.

**Le développement de cette thématique pourrait être l'un des objectifs de la démarche pour les années à venir.**



## LES ACTIONS DE COMMUNICATION ET DE SENSIBILISATION

### DES NOUVELLES PLAQUES POUR LES LYCEES ÉCO-RESPONSABLES

La Région Île-de-France remet à chaque lycée labellisé une plaque signalétique à installer sur la façade de l'établissement afin de valoriser leur implication dans le développement durable.

Après le changement de logo des Lycées Éco-Responsables il y a deux ans, les plaques signalétiques de la démarche devaient être actualisées.



**La Région a souhaité actualiser ses plaques, tant sur le design que sur les matériaux utilisés et les modalités de production.**

**Pour ce faire, les élèves du lycée François Mansart de Saint-Maur-des-Fossés (94) ont utilisé des matériaux naturels, biosourcés ou issus du réemploi.**

La production s'est évidemment inscrite dans le cadre d'une démarche pédagogique à l'échelle de l'établissement en sollicitant les lycéens des filières professionnelles et les étudiants en DN MADe mention objet éco-responsable.



Les élèves du lycée ont pu commencer, dès février, la fabrication des **500 nouvelles plaques signalétiques** au sein des ateliers bois de l'établissement. La nouvelle plaque, inaugurée à l'occasion de la fête des Lycées Eco-Responsables par le Vice-président en charge des lycées, James Chéron, sera distribuée aux établissements membres de la démarche pour la rentrée de septembre 2022.

## FORMATION & INFORMATION DES AGENTS DE LYCEE POUR LES ENGAGER DANS LA DEMARCHE

### *Formation des agents régionaux de lycées*

Pour mener à bien ses projets, **la démarche des Lycées Éco-Responsables** s'appuie sur l'ensemble de la **communauté scolaire** : direction, vie scolaire, enseignants, élèves et agents. Seul un travail collaboratif de l'ensemble de ces acteurs permet de garantir l'efficacité et la pérennité des actions engagées. L'expérience terrain montre que les agents ne sont pas toujours associés à la démarche.

La gestion écologique des espaces verts de l'établissement, la mise en place d'une restauration à base de produits locaux, l'usage de produits d'entretien biologique ou encore, l'organisation du tri à l'échelle de l'établissement, sont autant d'initiatives qui demandent une **modification des méthodologies à tous niveaux** :

- **Entretien des espaces verts** : suppression des produits phytosanitaire, gestion différenciée, éco-pâturage, etc.
- **Restauration** : réduction et tri des déchets, introduction de produits biologiques et/ou locaux, pilotage des quantités, etc.
- **Entretien / maintenance** : respect des consignes de tri des déchets, utilisation de produits d'entretien écologiques, réduction des consommations d'énergies, etc.

## Information des agents régionaux des lycées

Depuis la rentrée 2021, l'application **Ma Région & Moi** propose des **articles environnementaux mensuels** à destination des **agents de lycées rédigés par la démarche des lycées Eco-Responsables**. Un panel aussi représentatif que possible de l'ensemble des thématiques propres au changement de pratiques des agents de lycée a été traité :

Présentation des articles rédigés sur l'année scolaire 2021  
2022 :



- Une **infographie** a été réalisée sur **l'alimentation durable**
- Un **quizz** a été proposé aux agents sur le thème de **la journée internationale des droits humains**
- Un **article** relatif à la **Charte de la Transition Ecologique (CTE, voir page 1219)** et au guide des 50 écogestes
- Un **article** sur la centrale d'achat de **produits d'entretien biologiques**
- Un **article** sur le **Digital Clean Up Day** pour sensibiliser à l'impact du numérique et aux bonnes pratiques à mettre en œuvre
- Une **vidéo** sur la **gestion différenciée des espaces verts (voir page 12)**
- Une **storymap** pour mettre en lumière les différentes actions menées par les EPLE franciliens à l'occasion de leur **semaine de développement durable**

# LES MOMENTS FORTS DE L'ANNÉE 2021-2022

## COREDATION DE LA CHARTE DE LA TRANSITION ÉCOLOGIQUE AVEC LE PRH

### Contexte

En septembre 2020, la première **COP** (conférence of parties) de la Région Île-de-France s'est tenue afin de dresser un **bilan des enjeux environnementaux** et d'y apporter des **solutions concrètes**. Dans la 181ème proposition de la COP, la Région s'engageait à « rédiger et faire adopter une charte Régionale de la transition écologique et solidaire par les agents régionaux, les usagers et les partenaires de la collectivité régionale ».

La **Charte de la Transition Ecologique** rédigée conjointement par le **Pôle des Ressources Humaines** et le **SEGE** du Pôle Lycées constitue ainsi la déclinaison au sein du Conseil Régional de cet engagement, et a vocation à servir d'exemple aux partenaires de la Région et plus généralement aux franciliens.

### Objectifs

L'**objectif principal** de la charte est de formaliser et de regrouper les engagements et les actions concrètes en termes de développement durable que la Région, en tant que collectivité locale, met déjà en œuvre dans sa propre organisation afin de leur donner davantage de visibilité, de permettre leur application étendue, et de sensibiliser l'ensemble des collectifs de travail à ses problématiques et aux actions que chacune et chacun peut entreprendre pour faire de cette transition écologique et solidaire une réussite.

C'est pour cela que la charte prend en compte non seulement les **aspects écologiques du développement durable**, mais également les **aspects sociaux** (santé, égalité femmes/hommes, alimentation, accès au numérique etc).

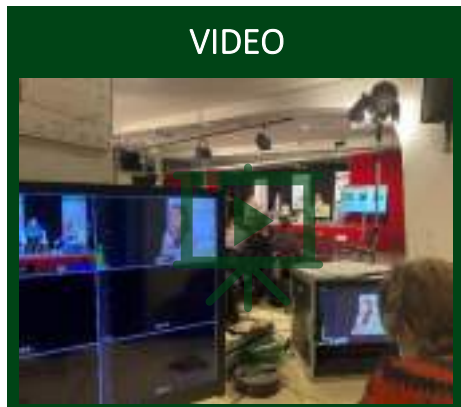
La **Charte** s'articule donc, et entre en cohérence, avec les **politiques régionales** suivantes :

1. Le Schéma Régional Climat, Air, Energie (SRCAE)
2. La Stratégie régionale énergie-climat
3. Le Plan Régional de Prévention et de Gestion des Déchets (PRPGD)
4. La Stratégie Régionale en faveur de l'Economie Circulaire (SREC)
5. La stratégie régionale pour la biodiversité
6. Le futur schéma régional biomasse – en cours d'élaboration
7. Le Schéma régional de cohérence écologique (SRCE)



La Charte de la Transition Ecologique : [Elien - Charte transition écologique \(iledefrance.fr\)](https://iledefrance.fr)

## ORIENTATION ET DEVELOPPEMENT DURABLE : DECOUVRIR LES METIERS DE LA TRANSITION ECOLOGIQUE



Mercredi 24 novembre 2021, 300 participants franciliens ont été sensibilisés aux métiers de la transition écologique au lycée Honoré-de-Balzac à Paris. Cet événement régional a été organisé par la démarche des Lycées Eco-Responsables, la Direction de la Réussites des Elèves du Pôle Lycées et l'association Les Pépites Vertes en partenariat avec les académies de Paris, Créteil, Versailles et l'Onisep.

**L'événement a permis d'exposer les parcours et orientations possibles pour les jeunes talents de la transition écologique.**

Jasser Jebabli, Anouck Waechter et Emma Raphel, jeunes salariés engagés, ainsi que Rokia Sidibé étudiante à Sciences Po et ancienne éco-déléguée, sont venus témoigner de leurs actions en faveur de la transition écologique au micro de Claire Pétreault, présidente de l'association Les Pépites Vertes.

L'ensemble de la conférence a été filmé par des étudiants en BTS du Lycée Suger de Saint-Denis dans le cadre d'un projet pédagogique et une vidéo de 3min 30 a été réalisée.

**Lien de la vidéo à insérer :** [Orientation & Développement durable : Découvrir les métiers pour la transition écologique](#)

### CONFERENCES IDEES REÇUES

En mars 2022, la démarche des lycées Eco-Responsables a organisé en partenariat avec le **Graine IdF**, 3 matinées autour de la **lutte contre les idées reçues** au sein de lycées représentant chacune des académies. Ces conférences étaient animées par François Lasserre, entomologiste, auteur et vulgarisateur scientifique et par Xavier Brandao, fondateur du groupe cyber-militant #je suis là, spécialiste de la diffusion massive des idées reçues en ligne et sur les réseaux sociaux.

Lycéens, enseignants, personnels techniques et de direction ont pu bousculer certaines de leurs propres idées reçues sur la biodiversité, les insectes, les régimes alimentaires ou encore l'industrie du numérique.

Le contenu proposé permettait à chacun de prendre conscience, de faire un pas de côté parfois pour réfléchir avant d'agir, de mettre de l'énergie pour enquêter, se documenter, de prendre le temps pour creuser un sujet et se faire son propre avis.

**Comprendre pour agir :** Distinguer information et mésinformation, savoir chercher des sources fiables, voilà le cœur de l'Éducation à l'Environnement. Ces matinées ont été conçues pour bousculer, pour provoquer une réaction et faire que les participants se posent davantage de questions sur le monde qui les entoure, sur les idées qui circulent autour de l'environnement.



Lien livret : [Livret matinées Idées Reçues](#)

Et ça continue !

Ce cycle de conférences sera, a priori, reconduit pour l'année scolaire 2022-2023.

## ON S'ACTIVE POUR LA BIODIV'

La DRIEAT et les **trois académies franciliennes**, en partenariat avec le Museum National d'Histoire Naturelle (programme Vigie Nature Ecole), l'Agence Régionale de Biodiversité, la Région Île-de-France par sa démarche des Lycées Eco-Responsables et le prestataire Enactus portent pour la période 2021-2023 le projet "**On s'active pour la biodiv' !**". Une vingtaine de collèges et lycées d'Île-de-France vont ainsi travailler pendant deux ans sur les enjeux de préservation de la biodiversité sur leur territoire.

En position d'acteurs, les élèves des collèges et lycées, en lien avec leurs équipes pédagogiques, vont observer et étudier la biodiversité qui les entoure, et proposer des actions concrètes, dans l'enceinte de leur établissement ou aux abords, pour la préserver ou l'améliorer.

Ils ont deux ans pour réaliser des diagnostics, mener une démarche scientifique, et contribuer à un

### Chiffres clés

Lycées participants : 13

Académies représentées : 3

Evènements : 2

Candidatures AAP 2022/2023 : 11

Financement 2022 : 36 000 €

projet de développement durable intégrant la biodiversité dans leur établissement et évaluer les résultats tout au long du projet.

Dans le cadre de l'appel à projets régional, la démarche des Lycées Eco-Responsables participe à hauteur de **36 000€** pour l'année **2021/2023**, afin que les établissements participants et répondants à l'APP « On s'active pour la biodiv' » puissent investir et réintroduire la biodiversité dans les lycées. En outre, un accompagnement technique est proposé tout au long de ce projet.

### Liste des EPLE participants :

ANTONIN CAREME	SAVIGNY LE TEMPLE (77)
JEAN VILAR	MEAUX (77)
JEAN RENOIR	BONDY (93)
PAUL ELUARD	SAINT DENIS (93)
GUILLAUME BUDE	LIMEIL BREVANNES (94)
CHAMPLAIN	CHENNEVIERES SUR MARNE (94)
BACHELARD	PARIS (75)
JULES FERRY	PARIS (75)
HELENE BOUCHER	PARIS (75)
AUFFRAY	CLICHY (92)
JACQUES PREVERT	VERSAILLES (78)
SAINT EXUPERY	MANTES-LA-JOLIE (78)
SIMONE VEIL	BOULOGNE (92)

Lien site DRIEAT « On s'active pour la Biodiv' » : <https://www.drie.e.ile-de-france.developpement-durable.gouv.fr/on-s-active-pour-la-biodiv-r1891.html>

## VEGETALISATION DE LA COUR DU LYCEE MARIE LAURENCIN A MENNECY (91)

La **démarche Lycées Eco-Responsables** a accompagné et coorganisée, dès la phase d'idéation, un projet de végétalisation de la cour du **lycée Marie Laurencin** de MenneCY (91). Ce projet s'est rapidement inscrit dans un cadre pédagogique et coopératif. Effectivement, les lycéens de Marie Laurencin, à l'origine de la demande, ont pu compter sur le travail collaboratif des étudiants du DN MADe, mention objet éco-responsable, du **lycée François Mansart** de Saint-Maur-des-Fossés (94) et des étudiants du **lycée Horticole** de Montreuil (93).



Mardi 31 mai 2022, 4 groupes d'élèves du lycée François Mansart à Saint-Maur-des-Fossés (94) ont présenté devant un jury composé d'enseignants, d'élèves, de personnels de direction et d'agents régionaux, leur projet d'aménagement pour végétaliser la cour du lycée Marie Laurencin.

Le groupe Frich'Style a fait basculer le cœur du jury : de la zone de rencontre à elle de la sérénité, en passant par l'aire sauvage, **le projet lauréat propose de transformer la cour actuelle en véritable odyssée floristique qu'un Gingko, arbre majestueux et chargé de symboles, conclura en apothéose.**

Les travaux de végétalisation de la cour auront lieu au cours de **l'année scolaire 2022-2023.**

## LA FETE DES LYCEES ECO-RESPONSABLES

Le 3 juin 2022, la Fête des Lycées Éco-Responsables se tenait au siège de la Région Île-de-France, à Saint-Ouen. Plus de 200 lycéens, enseignants, agents et personnels des lycées étaient réunis pour célébrer le dispositif régional dédié à la transition écologique dans les lycées publics franciliens. La journée a permis de revenir sur les actions menées par les 256 établissements membres des Lycées Éco-Responsables, organisée au siège de la Région, à Saint-Ouen (93).



Le matin, dans l'hémicycle régional, des lycéens ont présenté à l'assemblée 13 projets menés en 2021-2022 dans le cadre des Lycées Éco-Responsables. Autre temps fort, **37 intervenants** se sont succédés autour de **3 tables rondes** reprenant les **5 thématiques** du dispositif :

Parmi les autres projets marquants de la matinée, des éco-délégués du lycée Hélène Boucher à Paris 20<sup>ème</sup> ont présenté le bilan carbone de leur établissement, réalisé en partenariat avec l'association Bilan Carbone.

Le midi, un buffet composé de mets locaux issus de l'agriculture francilienne, biologique et de saison a été proposé à tous les participants.

Tout au long de l'après-midi, chaque participant avait tout loisir pour déambuler parmi les 25 stands et ateliers de structures et associations partenaires de la démarche et engagés dans diverses actions autour de l'apprentissage du tri des déchets, fabrication de papier, protection des insectes, des oiseaux ou encore des océans, compostage, électricité verte, agriculture biologique...



Ce temps a permis à l'ensemble des communautés scolaires de rencontrer les acteurs qui permettent aux lycées de s'engager pour la transition écologique.

**Pour vivre ou revivre ce moment** : une vidéo sera réalisée sur le premier semestre 2022-2023 par le lycée Jacques Prévert de Boulogne Billancourt (92).

**Lien vers le résumé de cet évènement** : [Restitution de la Fête des Lycées Eco-Responsables](#)

# LES PERSPECTIVES POUR LES ANNÉES À VENIR

## LES GRANDS PROJETS 2022-2023

La démarche souhaite poursuivre et engager des nouvelles actions pour l'année 2022-2023. Le programme qui peut être soumis à évolution est le suivant :

- **Poursuivre la rédaction d'articles environnementaux** à destination des agents de lycées sur l'application « Ma Région & Moi » mais aussi dans l'onglet dédié sur le site Lycées Eco-Responsables
- **Les résultats de l'étude de science comportementale** sur le gaspillage alimentaire menée par le cabinet de conseil Organéo, en lien avec le Pôle ARTE (ex PCT)
- **La création d'une micro-ferme pédagogique** au Lycée Fustel de Coulanges à Massy (91)
- **Déploiement de projets d'aménagement et de végétalisation** dans plusieurs lycées comme celui entrepris pour végétaliser la cour du lycée Marie Laurencin à Mennecey (91).
- **Co-organisation du projet** « On s'active pour la biodiversité ! » avec la DRIEAT
- **Concours CUBE.S** : participation de 8 nouveaux EPLE franciliens à la session 2022-2023
- **Conférence « Le numérique dans mon Lycée Eco-Responsable »**
- **Reconduction de l'événement** : « Orientation vers les métiers de la transition écologique »
- **Conférence « eau et plastique »**
- **Visite d'une plateforme de valorisation** de déchets alimentaires : Compostage Moulinot
- **Renouvellement des Conférences** « Lutter contre les Idées Reçues »
- **Projet de coopération internationale** avec l'Institut d'économie circulaire du district d'Abidjan
- **Co-organisation de l'événement** : Le développement durable à échelle internationale avec la dynamique E3D21.
- **La Fête des Lycées Eco-Responsables**





**MERCI POUR VOTRE  
ATTENTION !**

**BILAN D'ACTIVITE 2021 - 2022**

 Région  
**Île de France**

LYCÉES  
**ÉCO-RESPONSABLES**